



รายงานผลการประเมินตนเอง

(Self Assessment Report: SAR)

ปีการศึกษา ๒๕๖๒

วิทยาลัยเทคโนโลยีพัฒนาอ่อนนุชบริหาร
อาชีวศึกษาจังหวัดกรุงเทพมหานคร
สำนักงานคณะกรรมการการอาชีวศึกษา

คำนำ

รายงานการประเมินตนเอง (Self-Assessment Report: SAR) ปีการศึกษา ๒๕๖๒ ซึ่งเป็นส่วนหนึ่งของการประกันคุณภาพการศึกษา ตามประกาศกระทรวงศึกษาธิการ เรื่องการประกันคุณภาพ พ.ศ. ๒๕๖๑ และตามประกาศคณะกรรมการประกันคุณภาพภายในการอาชีวศึกษา เรื่อง หลักเกณฑ์และแนวทางการปฏิบัติเกี่ยวกับการประกันคุณภาพภายในตามมาตรฐานการอาชีวศึกษาระดับประกาศนียบัตรวิชาชีพ และระดับประกาศนียบัตรวิชาชีพชั้นสูง รายงานฉบับนี้ ประกอบด้วย ๗ ส่วน ได้แก่

ส่วนที่ ๑ บทสรุปสำหรับผู้บริหาร

ส่วนที่ ๒ ข้อมูลพื้นฐานของสถานศึกษา

ส่วนที่ ๓ มาตรฐานการศึกษาของสถานศึกษา

ส่วนที่ ๔ รายงานการประเมินคุณภาพการศึกษาตามมาตรฐานการศึกษาของสถานศึกษา

ส่วนที่ ๕ ผลการประเมินคุณภาพตามมาตรฐานการศึกษาของสถานศึกษา ตามมาตรฐานการอาชีวศึกษา พ.ศ. ๒๕๖๑

ส่วนที่ ๖ ผลการประเมินคุณภาพการศึกษาของสถานศึกษาตามบริบทของสถานศึกษาที่กำหนดเพิ่มเติม

ส่วนที่ ๗ แผนพัฒนาการจัดการศึกษาของสถานศึกษา

รายงานการประเมินตนเอง (Self-Assessment Report: SAR) ปีการศึกษา ๒๕๖๒ ฉบับนี้จัดทำขึ้นเพื่อประเมินการปฏิบัติงานของสถานศึกษา ตามแนวปฏิบัติเกี่ยวกับการประกันคุณภาพภายในตามมาตรฐานการอาชีวศึกษา ระดับประกาศนียบัตรวิชาชีพ (ปวช.) และระดับประกาศนียบัตรวิชาชีพชั้นสูง (ปวส.) พ.ศ.๒๕๖๑ ของสำนักงานคณะกรรมการการอาชีวศึกษา กระทรวงศึกษาธิการ การประกันคุณภาพภายในสถานศึกษาที่จำเป็นต้องดำเนินการอย่างต่อเนื่อง เพื่อพัฒนาคุณภาพการศึกษาให้ได้ตามมาตรฐานที่กำหนด

ขอขอบคุณ บุคลากรทุกท่านภายในวิทยาลัย ที่ให้ความร่วมมือสนับสนุนการดำเนินงานคณะกรรมการจัดทำรายงานการประเมินตนเอง วิทยาลัยเทคโนโลยีพัฒน่ออนนุชบริหาร ตลอดจนผู้มีส่วนร่วมในการจัดทำเอกสารเล่มนี้จนสำเร็จลุล่วง และหวังเป็นอย่างยิ่งว่าเอกสารฉบับนี้จะเป็นประโยชน์ต่อสถานศึกษา ชุมชน นำไปพัฒนาสถานศึกษาให้เข้าสู่เกณฑ์มาตรฐานคุณภาพการศึกษา เพื่อสร้างความมั่นใจให้แก่ผู้เรียน ผู้ปกครอง ชุมชน และสถานประกอบการต่อไป

วิทยาลัยเทคโนโลยีพัฒน่ออนนุชบริหาร

กรกฎาคม ๒๕๖๓

สารบัญ

	หน้า
คำนำ	๒
สารบัญ	๓
ส่วนที่ ๑ บทสรุปสำหรับผู้บริหาร	๔
ส่วนที่ ๒ ข้อมูลพื้นฐานของสถานศึกษา	๑๐
ส่วนที่ ๓ มาตรฐานการศึกษาของสถานศึกษา	๒๑
ส่วนที่ ๔ รายงานการประเมินคุณภาพการศึกษาตามมาตรฐานการศึกษาของสถานศึกษา	๒๔
ส่วนที่ ๕ ผลการประเมินคุณภาพตามมาตรฐานการศึกษาของสถานศึกษา ตามมาตรฐาน- การอาชีวศึกษา พ.ศ. ๒๕๖๑	๓๖
ส่วนที่ ๖ ผลการประเมินคุณภาพการศึกษาของสถานศึกษาตามบริบทของสถานศึกษา- ที่กำหนดเพิ่มเติม	๔๒
ส่วนที่ ๗ แผนพัฒนาการจัดการศึกษาของสถานศึกษา	๔๓

ภาคผนวก

ส่วนที่ ๑

บทสรุปสำหรับผู้บริหาร

การพัฒนาคุณภาพการศึกษาของสถานศึกษาในรอบปีการศึกษาที่จัดทำรายงานการประเมินตนเองของสถานศึกษา ประกอบด้วย การสรุปสาระสำคัญ ดังนี้

๑. การพัฒนาคุณภาพการศึกษาของสถานศึกษาตามมาตรฐานการศึกษาของสถานศึกษา

๑. การพัฒนาคุณภาพการศึกษาของสถานศึกษา

กฎกระทรวงการประกันคุณภาพการศึกษา พ.ศ. ๒๕๖๑ กำหนดให้สถานศึกษาแต่ละแห่งจัดให้มีระบบการประกันคุณภาพการศึกษาภายในสถานศึกษา โดยการกำหนดมาตรฐานการศึกษาของสถานศึกษาให้เป็นไปตามมาตรฐานการศึกษาแต่ละระดับและประเภทการศึกษาที่รัฐมนตรีว่าการกระทรวงศึกษาธิการประกาศกำหนด พร้อมทั้งจัดทำแผนพัฒนาการจัดการศึกษาของสถานศึกษาที่มุ่งคุณภาพตามมาตรฐานการศึกษาและดำเนินการตามแผนที่กำหนดไว้ จัดให้มีการประเมินผลและตรวจสอบคุณภาพการศึกษาภายในสถานศึกษา ติดตามผลการดำเนินการเพื่อพัฒนาสถานศึกษาให้มีคุณภาพตามมาตรฐานการศึกษา ซึ่งคณะกรรมการผู้จัดทำแผนพัฒนาคุณภาพการศึกษาของวิทยาลัยเทคโนโลยีพัฒน์อ่อนนุชบริหาร ได้จัดทำแผนพัฒนาคุณภาพการศึกษา และดำเนินการพัฒนาคุณภาพการศึกษาตามมาตรฐานการอาชีวศึกษาทั้ง ๓ มาตรฐานเรียบร้อยแล้วดังนี้

๑.๑ ผลสัมฤทธิ์

ผลการพัฒนาคุณภาพของวิทยาลัยเทคโนโลยีพัฒน์อ่อนนุชบริหาร ในรอบปีการศึกษา ๒๕๖๒ ที่ผ่านมา วิทยาลัยฯ ดำเนินการพัฒนาคุณภาพการศึกษาตามมาตรฐานการอาชีวศึกษาทั้ง ๓ มาตรฐาน ผ่านแผนพัฒนาคุณภาพ และแผนปฏิบัติการประจำปีการศึกษา ๒๕๖๒ ผลการประเมินมาตรฐานการอาชีวศึกษาของสถานศึกษาอยู่ในระดับคุณภาพดีเลิศ (ร้อยละ ๗๑.๘๐) โดยมีรายละเอียดดังนี้

มาตรฐานที่ ๑ คุณลักษณะของผู้สำเร็จการศึกษาที่พึงประสงค์ ๖๖.๘๑

มาตรฐานที่ ๒ การจัดการอาชีวศึกษา ๗๓.๖๖

มาตรฐานที่ ๓ การสร้างสังคมแห่งการเรียนรู้ ๘๕.๐๐

ผลการประเมินตามแนวทางการประเมินคุณภาพการศึกษาของสถานศึกษาในแต่ละประเด็น มีผลการประเมิน ดังนี้

ประเด็นที่ ๑.๑ ด้านความรู้ ร้อยละ ๗๒.๑๗

ประเด็นที่ ๑.๒ ด้านทักษะและการประยุกต์ใช้ ร้อยละ ๖๘.๐๐

ประเด็นที่ ๑.๓ ด้านคุณธรรม จริยธรรม และคุณลักษณะที่พึงประสงค์ ร้อยละ ๖๐.๐๐

ประเด็นที่ ๒.๑ ด้านหลักสูตรอาชีวศึกษา ร้อยละ ๖๘.๐๐

ประเด็นที่ ๒.๒ ด้านการจัดการเรียนการสอนอาชีวศึกษา ร้อยละ ๗๗.๖๕

ประเด็นที่ ๒.๓ ด้านการบริหารจัดการ ร้อยละ ๘๖.๑๕

ประเด็นที่ ๒.๔ ด้านการนำนโยบายสู่การปฏิบัติ ร้อยละ ๔๐.๐๐

ประเด็นที่ ๓.๑ ด้านความร่วมมือในการสร้างสังคมแห่งการเรียนรู้ ร้อยละ ๘๐.๐๐

ประเด็นที่ ๓.๒ ด้านนวัตกรรม สิ่งประดิษฐ์ งานสร้างสรรค์ งานวิจัย ร้อยละ ๑๐๐.๐๐

๑.๒ จุดเด่น

๑. นักเรียน - นักศึกษาทุกคนเข้ารับการประเมินมาตรฐานวิชาชีพทุกคน เนื่องจากมีกำหนดการที่ชัดเจน
๒. นักเรียนมีความกระตือรือร้นในการสอบ (V-NET)
๓. นักเรียนผู้สำเร็จการศึกษาทุกคนได้รับถ่ายทอดความรู้ ทักษะ และประสบการณ์ด้านการทำงาน ผ่านการฝึกประสบการณ์วิชาชีพ
๔. นักเรียน-นักศึกษาทำกิจกรรมจิตอาสา และร่วมงานบริการชุมชนอย่างต่อเนื่องตลอดปีการศึกษา
๕. สถานศึกษาจัดกิจกรรม โครงการ ส่งเสริมนักเรียนให้ภาคภูมิใจรักษาเอกลักษณ์ของชาติไทย ปลูกฝังจิตสำนึกความรับผิดชอบตามบทบาท
๖. สถานศึกษาส่งเสริม สนับสนุน กำกับดูแลให้ครูศึกษา และสำรวจข้อมูลความต้องการในการพัฒนารายวิชาหรือกลุ่มวิชาโดยพัฒนาร่วมกับสถานประกอบการ ตัวแทนครูภายนอก ตัวแทนครูภายใน ตัวแทนศิษย์ ตัวแทนศิษย์ปัจจุบัน และตัวแทนผู้ปกครอง
๗. สถานศึกษาสนับสนุนสื่อการสอนและกำกับดูแลให้ครูจัดการเรียนการสอนในรายวิชา/กลุ่มวิชาที่พัฒนาอย่างถูกต้อง ครบถ้วน สมบูรณ์
๘. สถานศึกษาส่งเสริม สนับสนุน กำกับดูแลให้มีการติดตาม ตรวจสอบ ประเมินผล และนำผลไปปรับปรุงแก้ไขรายวิชาหรือกลุ่มวิชาที่พัฒนา
๙. ระบบสารสนเทศเครือข่ายอินเทอร์เน็ต ระบบสารสนเทศที่ใช้ภายในภายในสถานศึกษา
๑๐. ระบบไฟฟ้ามีความเหมาะสมกับสภาพใช้งานในสถานศึกษา ระบบประปาหรือน้ำดื่มเพียงพอต่อความต้องการ ระบบการสื่อสารที่ทันสมัย สะดวก รวดเร็ว และมีระบบรักษาความปลอดภัยที่ดี
๑๑. ครูผู้สอนทั้งหมดมีคุณวุฒิทางการศึกษาตรงตามสาขาวิชาที่สอน มีแผนการจัดการเรียนรู้ครบทุกรายวิชาที่สอน และมีวิธีการสอนที่หลากหลาย มีการวัดและประเมินผลตามสภาพจริง สามารถใช้สื่อนวัตกรรม เทคโนโลยีทางการศึกษา และแหล่งเรียนรู้ในการจัดการเรียนการสอน ครบทุกคน
๑๒. เปิดโอกาสให้นักเรียนได้เข้าร่วมการแข่งขันทุกสาขาวิชาชีพ
๑๓. เปิดโอกาสให้นักเรียนได้เข้าร่วมแข่งขันทุกสาขาวิชาชีพ และนักเรียน - นักศึกษา มีทักษะการแข่งขัน

๑.๓ จุดที่ควรพัฒนา

๑. นักเรียนมีจำนวนน้อยในการให้ความสนใจทำธุรกิจ เพราะเข้าใจว่าต้องลงทุนเงินจำนวนมาก
๒. นักเรียน - นักศึกษาใช้เวลาในการเข้ารับการประเมินมาตรฐานวิชาชีพ ค่อนข้างยาวนาน เนื่องจากข้อสอบมีปริมาณมาก ทำให้เกิดความเหนื่อยล้า ประสิทธิภาพการทำข้อสอบลดลง
๓. นักเรียนที่ได้ค่าคะแนนเฉลี่ยระดับชาติอยู่ในระดับคุณภาพ กำลังพัฒนา
๔. อุปกรณ์ และทักษะในการประดิษฐ์สิ่งประดิษฐ์ยังขาดทักษะด้านเกี่ยวกับระบบและการประกอบอุปกรณ์
๕. อุปกรณ์และสถานที่ฝึกซ้อมมีจำกัด อีกทั้งระยะเวลาที่ใช้ในการฝึกซ้อมน้อยเกินไป เนื่องจากได้รับทราบถึงกำหนดการของการแข่งขันในระยะสั้น
๖. นักเรียนได้เข้าร่วมการแข่งขัน
๗. นักเรียนได้เข้าร่วมแข่งขันทุกสาขาวิชาชีพ และนักเรียน - นักศึกษา มีทักษะในการแข่งขัน
๘. การกำหนดชั่วโมงจิตอาสา นักเรียนบางคนไม่ได้ปฏิบัติจริง
๙. ควรพัฒนาหลักสูตรฐานสมรรถนะโดยเน้นในเรื่องการใช้เทคโนโลยีสารสนเทศ และจัดกิจกรรมการเรียนการสอนที่เอื้อต่อการใช้เทคโนโลยี เพื่อให้สอดคล้องกับการเปลี่ยนแปลงของเทคโนโลยี และการนำไปประยุกต์ใช้
๑๐. ความเสถียรของระบบ และยังขาดผู้เชี่ยวชาญของระบบในการดูแลและให้บริการ
๑๑. ระบบสารเครือข่ายอินเทอร์เน็ต ระบบสารสนเทศภายในภายในสถานศึกษา แต่ไม่ครอบคลุมในทุกจุดของสถานศึกษา
๑๒. ควรพัฒนาระบบระบายน้ำ และระบบกำจัดขยะที่เหมาะสม
๑๓. การเข้าถึงระบบอินเทอร์เน็ตความเร็วสูงเพื่อการจัดการเรียนการสอนครอบคลุมทุกห้องเรียน
๑๔. ครูหลายท่าน ไม่ได้ทำวิจัยเพื่อพัฒนาคุณภาพการจัดการเรียนรู้และแก้ปัญหาการจัดการเรียนรู้
๑๕. อุปกรณ์และสถานที่ฝึกซ้อมมีจำกัด อีกทั้งระยะเวลาที่ใช้ในการฝึกซ้อมน้อยเกินไป เนื่องจากได้รับทราบถึงกำหนดการของการแข่งขันในระยะสั้น
๑๖. ไม่มีงบประมาณสนับสนุนที่เพียงพอในการสร้างสังคมแห่งการเรียนรู้ ด้านนวัตกรรม สิ่งประดิษฐ์ งานสร้างสรรค์ โดยเฉพาะงานวิจัย

๑.๔ ข้อเสนอแนะเพื่อการพัฒนา

๑. การทำประชาสัมพันธ์เชิญชวนเพื่อให้นักเรียนให้ความสนใจกับการเป็นเจ้าของธุรกิจและให้ความสำคัญกับการเป็นผู้ประกอบการมากขึ้น
๒. ควรมีการจัดสอนพิเศษและสร้างแรงจูงใจให้กับนักเรียนนักศึกษาในการสอบมากกว่าขึ้น
๓. ควรได้รับการสนับสนุนอุปกรณ์ต่างๆ จากหน่วยงานภายนอก
๔. ทางหน่วยงานที่จัดการแข่งขัน ควรมีหนังสือแจ้งให้ทราบก่อนการแข่งขันล่วงหน้าอย่างน้อย ๔-๕ สัปดาห์ เพื่อจะได้เตรียมการฝึกซ้อม
๕. ควรให้นักเรียนได้เข้าร่วมกิจกรรมที่ส่งเสริมคุณลักษณะที่พึงประสงค์จากหน่วยงานภายนอก เพื่อมุมมองการปฏิบัติตนที่หลากหลาย และทันสมัย

๖. ฝ่ายวิชาการกำกับดูแลติดตามให้ทุกสาขางานพัฒนารายวิชาสอดคล้องกับความต้องการของ สถานประกอบการอย่างต่อเนื่องทุกระยะ
๗. ควรมีผู้ดูแลระบบเฉพาะเพื่อป้องกันการเข้าถึงฐานข้อมูล
๘. ควรมีการจัดอบรม และฝึกปฏิบัติการใช้งานของระบบในด้านต่าง ๆ ให้แก่บุคลากร
๙. ควรมีผู้ดูแลระบบเฉพาะเพื่อแก้ไขปัญหาเบื้องต้น. เพิ่มจุดการกระจายสัญญาณอินเทอร์เน็ตความเร็วสูงให้มากยิ่งขึ้น
๑๐. ควรมีการจัดอบรม และฝึกปฏิบัติการใช้งานของระบบเครือข่ายในด้านต่าง ๆ ให้แก่บุคลากร
๑๑. ควรให้ผู้ให้บริการอินเทอร์เน็ตมาประเมินและเสนอแนะ Package Fiber High Speed Internet เพื่อการเข้าถึงระบบอินเทอร์เน็ตความเร็วสูงสำหรับการจัดการเรียนการสอนในทุกชั้นเรียน
๑๒. ฝ่ายวิชาการกำกับดูแลติดตามให้ทุกสาขางานพัฒนารายวิชาสอดคล้องกับความต้องการของสถานประกอบการอย่างต่อเนื่องทุกระยะ
๑๓. ทางหน่วยงานที่จัดการแข่งขัน ควรมีหนังสือแจ้งให้ทราบก่อนการแข่งขันล่วงหน้าอย่างน้อย ๑ เดือนเพื่อจะได้เตรียมการฝึกซ้อม
๑๔. จัดสรรงบประมาณให้เพียงพอ

๒. การสร้างความเชื่อมั่นให้แก่ผู้มีส่วนเกี่ยวข้อง

วิทยาลัยเทคโนโลยีพัฒนาอ่อนนุชบริหาร ได้สร้างความมั่นใจให้กับผู้เกี่ยวข้อง และสถานประกอบการ ให้โอกาส ให้นาคศ ผ่านการผลิตผู้สำเร็จการศึกษาที่มีความรู้ ทักษะ และการประยุกต์ใช้ ในสาขาวิชาที่เรียน ตลอดจนการเป็นผู้มีคุณธรรม จริยธรรม จรรยาบรรณในวิชาชีพ สามารถใช้ชีวิตอยู่ในสังคมได้อย่างมีความสุขและเป็นคนดีของสังคม วิทยาลัยฯ ได้ดำเนินงานอย่างมุ่งมั่น ตั้งใจ โดยกำหนดแผนพัฒนาคุณภาพการศึกษา และแผนปฏิบัติการประจำปีการศึกษา โดยการมีส่วนร่วมของบุคลากรภายในสถานศึกษา สถานประกอบการ และได้รับความเห็นชอบจากคณะกรรมการสถานศึกษา ทำให้ผู้สำเร็จการศึกษาเป็นที่ยอมรับของสถานประกอบการในการรับเข้าทำงานอย่างต่อเนื่อง และสามารถศึกษาต่อในระดับที่สูงขึ้น ในปีการศึกษาแต่ละปีจะมียอดนักเรียน นักศึกษาสนใจเข้าศึกษาต่อในวิทยาลัยฯ มีจำนวนเพิ่มขึ้นทุกปี ครูผู้สอนภายในวิทยาลัยฯ มีความรู้ความสามารถเฉพาะทางตามสาขางานที่รับผิดชอบ และมีการพัฒนาตนเองด้านวิชาการ วิชาชีพอย่างสม่ำเสมอ

๓. การจัดการศึกษาของสถานศึกษาที่บรรลุเป้าประสงค์ของหน่วยงานต้นสังกัด

วิทยาลัยฯ ได้ดำเนินงานตามนโยบายของหน่วยงานต้นสังกัด ดังนี้

๑. การพัฒนาหลักสูตรฐานสมรรถนะ
๒. สถานศึกษาคุณธรรม วิทยาลัยฯ ได้ดำเนินการจัดโครงการสถานศึกษาคุณธรรม และได้กำหนดอัตลักษณ์คุณธรรมสถานศึกษาให้ ผู้บริหาร ครู บุคลากรทางการศึกษา และนักเรียน นักศึกษา “รับผิดชอบต่อดี มีวินัย ร่วมใจสามัคคี”

๓. องค์การนักวิชาชีพในอนาคตแห่งประเทศไทย (อวท.) วิทยาลัยฯ ดำเนินการรับสมัคร เลือกตั้ง และจัดตั้ง คณะกรรมการองค์การนักวิชาชีพในอนาคตแห่งประเทศไทย
๔. ศูนย์บ่มเพาะผู้ประกอบการอาชีวศึกษา วิทยาลัยฯ ได้เริ่มให้ความรู้บุคลากรภายในวิทยาลัยฯ และเตรียมจะ ดำเนินงานให้เป็นรูปธรรมในปีการศึกษาถัดไป

๔. การพัฒนาคุณภาพการศึกษาของสถานศึกษาที่เป็นแบบอย่างที่ดี (Best Practice)

โครงการรกรการออม

๔.๑ ความเป็นมาและความสำคัญ

ปรัชญาของเศรษฐกิจพอเพียงเป็นปรัชญาที่ชี้แนวทางการดำรงอยู่และปฏิบัติตนของประชาชนในทุกระดับ ตั้งแต่ระดับครอบครัว ระดับชุมชน จนถึงระดับรัฐให้ดำเนินไปในทางสายกลาง เพื่อให้ก้าวทันต่อโลกในยุคโลกาภิวัตน์ ซึ่งภายในสภาวะการณ์ปัจจุบัน นักเรียนส่วนใหญ่มีพฤติกรรมการใช้เงินอย่างไม่เห็นคุณค่า ไม่มีเหตุผล ฟุ่มเฟือย และเทคโนโลยีทั้งที่ยังไม่สามารถหารายได้ด้วยตนเอง จึงส่งผลให้พ่อแม่ต้องรับภาระค่าใช้จ่ายในการเลี้ยงดูมากขึ้น นอกจากนั้นนักเรียนขาดการเตรียมความพร้อมสำหรับการดำเนินชีวิตในอนาคต จึงทำให้เมื่อถึงเวลาจำเป็นที่จะต้องใช้เงินไม่สามารถหาเงินได้ ทำให้พ่อแม่ต้องเดือดร้อน

วิทยาลัยเทคโนโลยีพัฒน่ออนนุชบริหารตระหนักถึงความสำคัญดังกล่าวจึงได้นำหลักปรัชญาของเศรษฐกิจพอเพียงในรัชกาลที่ ๙ มาเป็นแนวทางในการแก้ปัญหาด้วยการบูรณาการกับจัดการการบัญชีครัวเรือน (วิชาบัญชีเบื้องต้น) เพื่อนักเรียนเห็นคุณค่าของการออม มีทักษะในการบริหารเงิน รู้จักคุณค่าของเงิน มีวิธีคิดที่จะพิจารณาในการใช้เงิน รู้จักการออม รู้จักระบวงการออมเงิน อันจะส่งผลให้การดำเนินชีวิตในอนาคตเป็นคนที่มีคุณภาพ

๔.๒ วัตถุประสงค์

๑. เพื่อให้นักเรียนรู้จักวางแผนในการใช้จ่ายเงิน และมีวินัยในการใช้จ่ายเงิน
๒. เพื่อต่อยอดการเรียนรู้ทักษะทางวางแผนจัดการด้านการเงินให้กับนักเรียน
๓. นักเรียนได้ตระหนักถึงการออม และใช้เงินอย่างถูกวิธี
๔. นักเรียนมีความตระหนักว่าการออมเป็นการดำเนินชีวิตอย่างพอเพียงตามแนวทางเศรษฐกิจพอเพียง

๔.๓ วิธีการดำเนินงาน

- ขั้นที่ ๑ สร้างความตระหนักและความเข้าใจ
- ขั้นที่ ๒ ประเมินตนเองตามบริบท/สภาพจริง
- ขั้นที่ ๓ วิเคราะห์ข้อมูลและประชุมตัดสินใจพัฒนาพร้อมกัน
- ขั้นที่ ๔ ลงมือปฏิบัติ
- ขั้นที่ ๕ ประเมินตนเองระหว่างการดำเนินงาน
- ขั้นที่ ๖ ลงมือปฏิบัติและปรับปรุงแก้ไข
- ขั้นที่ ๗ รวบรวมข้อมูลและสรุปผล
- ขั้นที่ ๘ รายงานผลและนำไปเป็นข้อมูลพัฒนา

๔.๔ ผลการดำเนินงาน

ร้อยละ ๗๐

๔.๕ ประโยชน์ที่ได้รับ

๑. นักเรียนรู้จักวางแผนการใช้จ่ายเงิน และมีวินัยในการใช้จ่ายเงิน
๒. นักเรียนเกิดการเรียนรู้ทักษะการวางแผนจัดการด้านการเงิน
๓. นักเรียนได้ตระหนักถึงการออม และใช้เงินอย่างถูกวิธี
๔. นักเรียนมีความตระหนักว่าการออมเป็นการดำเนินชีวิตอย่างพอเพียง

ส่วนที่ ๒

ข้อมูลพื้นฐานของสถานศึกษา

ข้อมูลพื้นฐานของสถานศึกษา ประกอบด้วยสาระที่สำคัญ ดังนี้

๒.๑ ข้อมูลพื้นฐานเกี่ยวกับสถานศึกษา

ที่อยู่

วิทยาลัยเทคโนโลยีพัฒนาอ่อนนุชบริหาร

๔๕๘ ถ.อ่อนนุช-ลาดกระบัง ซ.อ่อนนุช๘๘/๔ แขวงประเวศ เขตประเวศ กรุงเทพมหานคร ๑๐๒๕๐

โทรศัพท์ ๐๒-๓๒๙๑๓๕๘

โทรสาร ๐๒-๓๒๙๑๓๕๕

E-mail patbaccollege@hotmail.com Website <http://www.patbac.net>

ประวัติสถานศึกษา

เริ่มแรกได้รับอนุญาตให้จัดตั้งโรงเรียน โดยใช้ชื่อว่า โรงเรียนวังเด็กพัฒนา เมื่อวันที่ ๑๖ พฤษภาคม ๒๕๔๖ เปิดทำการสอนตั้งแต่ชั้นมัธยมศึกษาปีที่ ๑ ถึงชั้น มัธยมศึกษาปีที่ ๓ ตามใบอนุญาตเลขที่ กส ๐๕/๒๕๔๖ โดยมีผู้รับใบอนุญาต คือ นายพฤตไกร ไกรพิพัฒน์ จากนั้นในปี พ.ศ. ๒๕๔๙ ได้รับอนุญาตให้เพิ่มหลักสูตรการศึกษาปฐมวัย (ชั้นอนุบาล ๑-๓) ขยายชั้นเรียนระดับประถมศึกษา (ชั้นมัธยมศึกษาปีที่ ๑-๓) และเพิ่มหลักสูตรประกาศนียบัตรวิชาชีพ (ประเภทวิชาพาณิชยกรรม สาขาวิชาพาณิชยกรรม สาขางานคอมพิวเตอร์ ธุรกิจ การบัญชี และการขาย) และประกาศนียบัตรวิชาชีพชั้นสูง (ประเภทวิชาบริหารธุรกิจ สาขาวิชาการตลาด และคอมพิวเตอร์ธุรกิจ) รอบเช้าและรอบบ่าย เมื่อวันที่ ๑๖ พฤษภาคม ๒๕๔๙ ตามใบอนุญาตเลขที่ กส ๙๓/๒๕๔๙ ในปีเดียวกันได้รับอนุญาตให้เปลี่ยนชื่อโรงเรียนใหม่เป็น “โรงเรียนวังเด็กพัฒนาและพัฒนบริหารธุรกิจ” ตามใบอนุญาตเลขที่ กส ๒๑๐๖/๒๕๔๙ เมื่อวันที่ ๖ กันยายน ๒๕๔๙ หลังจากนั้นในปี พ.ศ. ๒๕๕๐ โรงเรียนได้รับอนุญาตให้เพิ่มหลักสูตรประกาศนียบัตรวิชาชีพชั้นสูง (ปวส.) ประเภทวิชาบริหารธุรกิจ สาขาวิชาการจัดการทั่วไป ตามใบอนุญาตเลขที่ กส ๖๗๘/๒๕๕๐ เมื่อวันที่ ๒๑ มิถุนายน ๒๕๕๐ จากนั้นในปี พ.ศ. ๒๕๕๒ โรงเรียนได้รับอนุญาตให้เพิ่มหลักสูตรประกาศนียบัตรวิชาชีพชั้นสูง (ปวส.) ประเภทวิชาอุตสาหกรรมท่องเที่ยว สาขาวิชาการจัดการธุรกิจท่องเที่ยว ใบอนุญาตเลขที่ กส ๒๐๑/๒๕๕๒ เมื่อวันที่ ๑ มิถุนายน ๒๕๕๒ และได้รับอนุญาตให้เปลี่ยนแปลงชื่อโรงเรียนใหม่เป็น “วิทยาลัยเทคโนโลยีวังเด็กพัฒนบริหารธุรกิจ” เมื่อวันที่ ๘ กรกฎาคม ๒๕๕๔ ตามใบอนุญาตเลขที่ กส ๘๔/๒๕๕๕ ด้วยคำสั่ง คสช. ให้โรงเรียนประเภทอาชีวศึกษาแยกออกจากโรงเรียนประเภทสามัญศึกษา ดังนั้นวิทยาลัยจึงแยกตราสารจัดตั้งใหม่เป็น “วิทยาลัยเทคโนโลยีพัฒนาอ่อนนุชบริหาร” ตามใบอนุญาตเลขที่ ศธ ๐๖๑๗/๔๙๙๑ ลงวันที่ ๔ กรกฎาคม ๒๕๖๐

การจัดการศึกษา

หลักสูตรของกระทรวงศึกษาธิการ (พัฒนาโดยสำนักงานคณะกรรมการการอาชีวศึกษา) รอบเช้าระหว่างเวลา ๐๗.๐๐ น. – ๑๓.๕๐ น. และรอบบ่ายระหว่างเวลา ๑๔.๒๐ น. – ๒๑.๐๐ น. เรียน สัปดาห์ละ ๕ วัน วันหยุดประจำสัปดาห์ วันเสาร์และวันอาทิตย์ โดยจัดการเรียนการสอน ดังนี้

- หลักสูตร ปวช. (พ.ศ. ๒๕๕๖) ประเภทวิชาพาณิชยกรรม สาขาวิชาการบัญชี สาขาวิชาการบัญชี สาขาวิชาการตลาด สาขาวิชาการตลาด และสาขาวิชาคอมพิวเตอร์ธุรกิจ สาขาวิชาคอมพิวเตอร์ธุรกิจ

- หลักสูตร ปวส. (พ.ศ. ๒๕๕๗) ประเภทวิชาบริหารธุรกิจ สาขาวิชาการตลาด สาขาวิชาคอมพิวเตอร์ธุรกิจ สาขาวิชาการจัดการทั่วไป และประเภทวิชาอุตสาหกรรมท่องเที่ยว สาขาการจัดการท่องเที่ยว (มัคคุเทศก์)

สภาพชุมชน

เขตประเวศ เป็น ๑ ใน ๕๐ เขตการปกครองของกรุงเทพมหานคร อยู่ในกลุ่มเขตศรีนครินทร์ ซึ่งถือเป็นเขตศูนย์ชุมชนชานเมือง แหล่งงานและการบริการเพื่อรองรับท่าอากาศยานสุวรรณภูมิ

ที่ตั้งและอาณาเขต

เขตประเวศตั้งอยู่ทางทิศตะวันออกเฉียงใต้ของฝั่งพระนคร มีอาณาเขตติดต่อกับเขตต่าง ๆ เรียงตามเข็มนาฬิกา ดังนี้

ทิศเหนือ ติดต่อกับเขตสะพานสูง มีทางหลวงแผ่นดินหมายเลข ๓๗๐๑ (ถนนคูขนานมอเตอร์เวย์ ด้านซ้าย) เป็นเส้นแบ่งเขต

ทิศตะวันออก ติดต่อกับเขตลาดกระบังและอำเภอบางพลี (จังหวัดสมุทรปราการ) มีคลองแม่จันทร์ คลองตาฟูก คลองชั้นแตก คลองสิงห์โต คลองปากน้ำ และคลองสลุดเป็นเส้นแบ่งเขต

ทิศใต้ ติดต่อกับอำเภอบางพลี (จังหวัดสมุทรปราการ) และเขตบางนา มีแนวคันนาแบ่งเขตการปกครองระหว่างกรุงเทพมหานครกับจังหวัดสมุทรปราการ คลองต้นตาล คลองปลัดเปรียง คลองหนองตาดำ คลองสาหร่าย และคลองเคล็ดเป็นเส้นแบ่งเขต

ทิศตะวันตก ติดต่อกับเขตบางนา เขตพระโขนง และเขตสวนหลวง มีคลองเคล็ด คลองตาสาต (คลองคู่) คลองหนองบอน คลองประเวศบุรีรมย์ ลำรางหลังหมู่บ้านเอื้อสุข และคลองบึงบ้านม้าเป็นเส้นแบ่งเขต

ประวัติ

เขตประเวศเดิมมีฐานะเป็น ตำบลประเวศ เป็นเขตการปกครองของอำเภอพระโขนง จังหวัดพระประแดง ซึ่งต่อมาได้ย้ายมาขึ้นกับจังหวัดพระนครในปี พ.ศ. ๒๔๗๐ เมื่อเวลาผ่านไป ท้องที่อำเภอพระโขนงมีสภาพเป็นชุมชน ย่านการค้า อุตสาหกรรม และที่พักอาศัยเพิ่มขึ้น ในปี พ.ศ. ๒๕๐๖ ทางราชการจึงได้ตั้งสุขาภิบาลประเวศขึ้นครอบคลุมพื้นที่ตำบลประเวศ ตำบลสวนหลวง ตำบลดอกไม้ ตำบลหนองบอนทั้งตำบล รวมถึงบางส่วนของตำบลบางจากและตำบลบางนา และในปี พ.ศ. ๒๕๐๗ พื้นที่ส่วนใหญ่ก็ได้ถูกโอนไปขึ้นกับเทศบาลนครกรุงเทพ (ซึ่งขยายเขตออกมาเป็นครั้งที่ ๓) เหลือเพียงตำบลประเวศและตำบลดอกไม้ที่ยังคงอยู่ในเขตสุขาภิบาล ในปี พ.ศ. ๒๕๑๔ จังหวัดพระนครถูกรวมเข้ากับจังหวัดธนบุรี เปลี่ยนฐานะเป็นนครหลวง

กรุงเทพมหานครและในปี พ.ศ. ๒๕๑๕ จึงเปลี่ยนแปลงฐานะเป็นกรุงเทพมหานคร ซึ่งได้ยกเลิกการปกครองแบบ
สุขาภิบาลและเทศบาล รวมทั้งเปลี่ยนคำเรียกหน่วยการปกครองใหม่จากอำเภอและตำบลเป็นเขตและแขวง
ตามลำดับ ตำบลประเวศจึงได้รับการเปลี่ยนแปลงฐานะเป็น แขวงประเวศ เป็นพื้นที่การปกครองของสำนักงาน
เขตพระโขนง

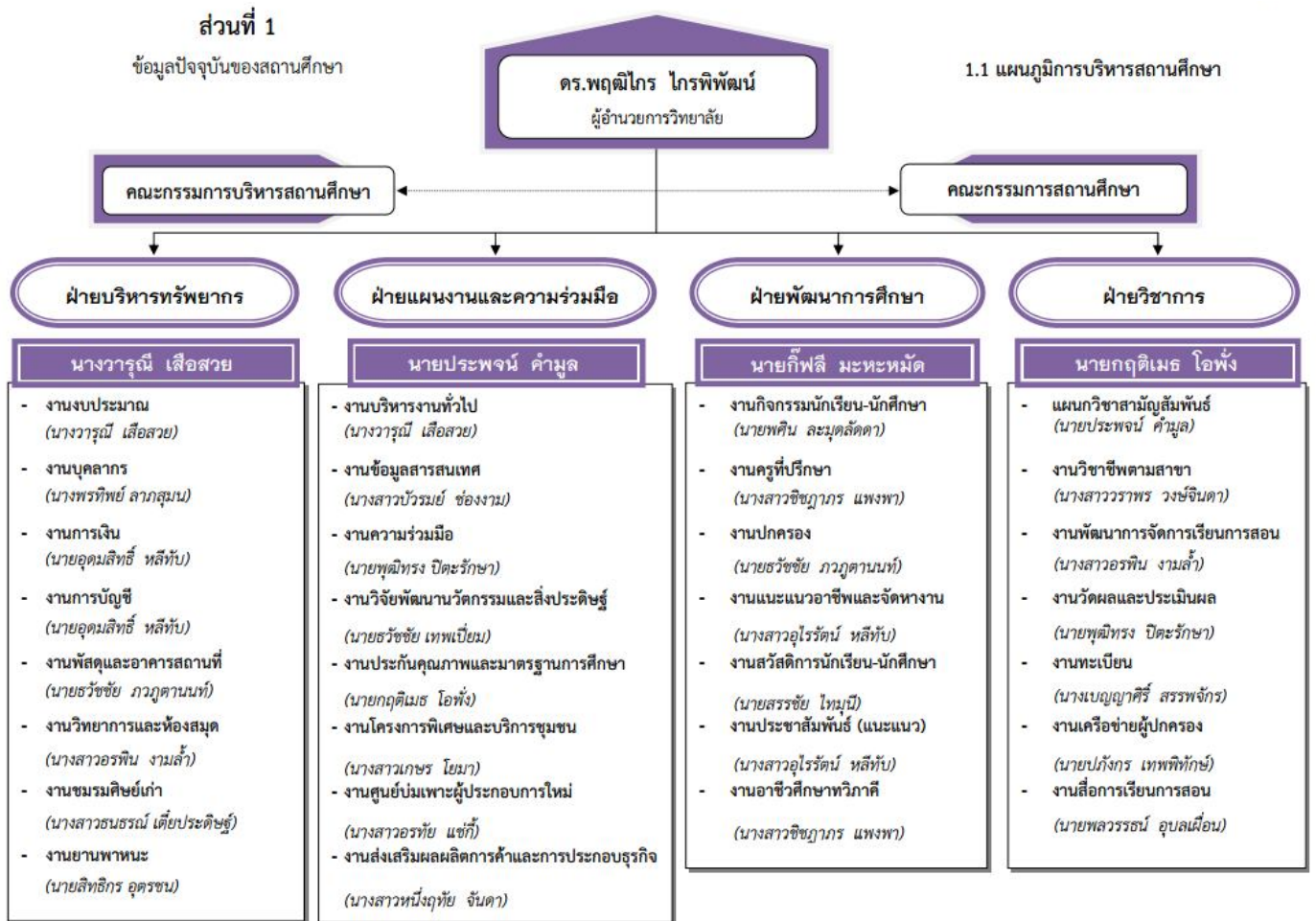
ภายหลังเขตพระโขนงมีความเจริญและมีประชากรหนาแน่นขึ้น รวมทั้งพื้นที่บางแห่งอยู่ไกลจาก
สำนักงานเขต ในวันที่ ๑๙ เมษายน พ.ศ. ๒๕๓๒ กรุงเทพมหานครจึงได้จัดตั้งสำนักงานเขตพระโขนง สาขา ๒
(ประเวศ) ขึ้นดูแลแขวงประเวศ แขวงหนองบอน แขวงดอกไม้ และแขวงสวนหลวง (ต่อมาแขวงสวนหลวงโอน
ไปอยู่ในการดูแลของสำนักงานเขตพระโขนง สาขา ๓) และในวันที่ ๙ พฤศจิกายน พ.ศ. ๒๕๓๒
กระทรวงมหาดไทยได้แบ่งพื้นที่ทางทิศตะวันออกของเขตพระโขนงตั้งเป็น เขตประเวศ แบ่งออกเป็น ๔ แขวง
ซึ่งรวมแขวงสวนหลวงไว้ด้วยและคงฐานะเป็นสำนักงานเขตประเวศ สาขาสวนหลวง[๘] จนกระทั่งในปี พ.ศ.
๒๕๓๗ จึงแยกออกไปเป็นเขตสวนหลวง

ต่อมาในวันที่ ๑๔ ตุลาคม พ.ศ. ๒๕๔๐ ได้ประกาศกระทรวงมหาดไทย เปลี่ยนแปลงพื้นที่เขตการ
ปกครองของเขตประเวศใหม่อีกครั้งหนึ่ง โดยรวมพื้นที่แขวงสะพานสูง (เขตบึงกุ่ม) และหมู่ที่ ๗-๑๒ แขวง
ประเวศ (พื้นที่เขตประเวศทางด้านเหนือของถนนคูขนานมอเตอร์เวย์ด้านซ้าย) ไปจัดตั้งเป็นเขตสะพานสูง
สภาพเศรษฐกิจ

วิทยาลัยตั้งอยู่ในเขตประเวศ กรุงเทพมหานคร ซึ่งเป็นเขตที่มีการเจริญเติบโตด้านเศรษฐกิจ สังคม และด้าน
สาธารณูปโภคเป็นอย่างมาก ในพื้นที่เขตประเวศมีอาคารใหญ่ ศูนย์การค้า และโรงงานอุตสาหกรรมหลายแห่ง
มีการเปลี่ยนแปลงจากลักษณะชุมชนชนบท และพื้นที่เกษตรกรรมไปเป็นพื้นที่พักอาศัยรองรับการขยายตัวของ
กรุงเทพมหานคร เขตประเวศมีพื้นที่ ๕๒.๔๙ ตารางกิโลเมตร มีจำนวนประชากรทั้งสิ้น ๑๖๐,๘๑๖ คน
๕๐,๗๘๑ ครัวเรือน ๓๓ ชุมชน มีความหนาแน่น ๓,๐๖๓๗๕ คน/ตารางกิโลเมตร (ศูนย์ข้อมูลเศรษฐกิจการ
คลัง พ.ศ. ๒๕๕๕)

สภาพสังคม

๒.๒ แผนภูมิการบริหารของสถานศึกษา



๒.๓ ข้อมูลของสถานศึกษา

ข้อมูลผู้เรียน

ระดับชั้น	ปกติ	ทวีภาคี	ทวีศึกษา	รวม
ปวช.๑	๒๖๙	๐	๐	๒๖๙
ปวช.๒	๒๘๓	๐	๐	๒๘๓
ปวช.๓	๓๕๗	๐	๐	๓๕๗
รวม ปวช.	๙๐๙	๐	๐	๙๐๙

ระดับชั้น	ปกติ	ทวีภาคี	รวม
ปวส.๑	๑๓๒	๐	๑๓๒
ปวส.๒	๒๐๐	๐	๒๐๐
รวม ปวส.	๓๓๒	๐	๓๓๒

ข้อมูลผู้สำเร็จการศึกษา ปีการศึกษา ๒๕๖๑

ระดับชั้น	แรกเข้า	สำเร็จการศึกษา	คิดเป็นร้อยละ
ปวช.๓	๒๐๙	๒๗๔	๑๓๑.๑๐
ปวส.๒	๑๒๑	๑๗๓	๑๔๒.๙๘
รวม	๓๓๐	๔๔๗	๑๓๕.๔๕

ข้อมูลผู้สำเร็จการศึกษา ปีการศึกษา ๒๕๖๒

ระดับชั้น	แรกเข้า	สำเร็จการศึกษา	คิดเป็นร้อยละ
ปวช.๓	๒๑๑	๒๗๙	๑๓๒.๒๓
ปวส.๒	๑๒๒	๑๗๔	๑๔๒.๖๒
รวม	๓๓๓	๔๕๓	๑๓๖.๐๔

ข้อมูลบุคลากร

ประเภท	ทั้งหมด (คน)	มีใบประกอบวิชาชีพ (คน)	สอนตรงสาขา (คน)
ผู้บริหาร/ ผู้รับใบอนุญาตผู้จัดการ/ ผู้อำนวยการ/ รอง ผู้อำนวยการ/ ผู้ช่วยผู้อำนวยการ	๒	๒	-
ข้าราชการครู/ ครูเอกชนที่ได้รับการบรรจุ/ ผู้ที่ได้รับการรับรอง	๒๑	๑๙	๒๑
ข้าราชการพลเรือน	๐	-	-
พนักงานราชการครู	๐	๐	๐
พนักงานราชการ(อื่น)	๐	-	-
ครูพิเศษสอน	๐	๐	๐
เจ้าหน้าที่	๑๒	-	-
บุคลากรอื่นๆ (นักการภารโรง/ ยามรักษาการ/ พนักงานขับรถ/ฯ)	๓	-	-
รวม ครู	๒๑	๑๙	๒๑
รวมทั้งสิ้น	๓๘	๑๙	๒๑

ข้อมูลหลักสูตรการเรียนการสอน

ประเภทวิชา	ระดับ ปวช.(สาขาวิชา)	ระดับ ปวส.(สาขาวิชา)	รวม(สาขาวิชา)
อุตสาหกรรม	๐	๐	๐
พาณิชยกรรม	๓	๒	๕
ศิลปกรรม	๐	๐	๐
คหกรรม	๐	๐	๐
เกษตรกรรม	๐	๐	๐
ประมง	๐	๐	๐
อุตสาหกรรมท่องเที่ยว	๐	๐	๐
อุตสาหกรรมสิ่งทอ	๐	๐	๐
เทคโนโลยีสารสนเทศและการสื่อสาร	๐	๐	๐
รวมทั้งสิ้น	๓	๒	๕

ข้อมูลอาคารสถานที่

ประเภทอาคาร	จำนวน(หลัง)
อาคารเรียน	๒
อาคารปฏิบัติการ	๐
อาคารวิทยบริการ	๐
อาคารอเนกประสงค์	๐
อาคารอื่น ๆ	๑
รวมทั้งสิ้น	๓

ข้อมูลงบประมาณ

ประเภทงบประมาณ	จำนวน(บาท)
งบบุคลากร	๘๕๖๑๖๓๐.๐๐
งบดำเนินงาน	๖๔๕๕๗๓๒.๑๐
งบลงทุน	๐.๐๐
งบเงินอุดหนุน	๑๗๔๒๕๒๑๒.๙๔
งบรายจ่ายอื่น	๑๒๖๙๕๑๑.๑๕
รวมทั้งสิ้น	๓๓๗๑๒๐๘๖.๑๙

๒.๔ ปรัชญา อัตลักษณ์ เอกลักษณ์ ของสถานศึกษา

ปรัชญา

เพื่อสร้างนักศึกษาให้มีคุณธรรม จริยธรรม มีความรู้เพียงพอ เป็นที่พึ่งของตนเอง พ่อแม่ และ
ประเทศชาติได้

อัตลักษณ์

รับผิดชอบดี มีวินัย ร่วมใจสามัคคี

เอกลักษณ์

สร้างคนดี มีอาชีพ รักการออม

๒.๕ วิสัยทัศน์ พันธกิจ เป้าประสงค์ ยุทธศาสตร์ กลยุทธ์ การพัฒนาคุณภาพการจัดการศึกษา

วิสัยทัศน์

วิทยาลัยเทคโนโลยีพัฒน่ออนนุชบริหาร มุ่งเน้นการจัดการศึกษาให้มีคุณภาพที่สูงยิ่งขึ้น นักเรียน นักศึกษา มีความรู้ คุณธรรม จริยธรรม ค่านิยมที่ดีงาม พัฒนาตนเองเต็มศักยภาพ ใฝ่รู้ ใฝ่เรียน มีงานทำ สร้างงานให้กับตนเอง และดำรงชีวิตอยู่ในสังคมการทำงานอย่างมีความสุข

พันธกิจ

๑. จัดทำหลักสูตรสถานศึกษา ให้เหมาะสมกับผู้เรียน และความต้องการของตลาดแรงงาน
๒. เป็นแหล่งเรียนรู้ ให้บริการด้านวิชาการ/วิชาชีพ อย่างหลากหลาย แก่ผู้เรียน ชุมชน และสังคม
๓. พัฒนาคุณภาพในด้านการบริหารจัดการงบประมาณ และการเงิน
๔. สนับสนุน ส่งเสริม และพัฒนาการบริหารจัดการอาชีวศึกษา
๕. พัฒนาคุณภาพในการบริหารจัดการด้านเทคโนโลยีสารสนเทศ
๖. พัฒนาคุณภาพในการบริหารจัดการทรัพยากรด้านพัสดุ – ครุภัณฑ์
๗. พัฒนา ปรับปรุงคุณภาพด้านนวัตกรรม สิ่งประดิษฐ์ งานสร้างสรรค์ งานวิจัยของครูผู้สอน และผู้เรียน
๘. plugged จิตสำนึก ในความเป็นพลเมืองไทย และพลเมืองโลก
๙. พัฒนาการประกันคุณภาพการศึกษา ตามมาตรฐานการศึกษาของสถานศึกษา และมาตรฐานการอาชีวศึกษา

กลยุทธ์

๑. จัดทำหลักสูตรฐานสมรรถนะอาชีพ รายวิชาให้มีความสอดคล้องกับความต้องการของสถานประกอบการ / ตลาดแรงงาน หรือประชาคมเศรษฐกิจอาเซียน
๒. จัดทำแผนการเรียนรู้ฐานสมรรถนะอาชีพรายวิชา โดยน้อมนำหลักปรัชญา เศรษฐกิจพอเพียง ไปสู่การปฏิบัติ พัฒนาผู้เรียน/ผู้สำเร็จการศึกษา ให้มีทักษะทางด้านวิชาการ และวิชาชีพส่งเสริมให้ผู้เรียน/ผู้สำเร็จการศึกษา เป็นผู้ประกอบการ หรือศึกษาต่อในระดับที่สูงขึ้น
๓. สร้างความร่วมมือในการจัดการศึกษาร่วมกับหน่วยงาน สถานประกอบการและชุมชน
๔. เสริมสร้าง และพัฒนาความรู้ ความสามารถ ทักษะทางด้านวิชาการ/วิชาชีพให้แก่บุคลากรภายในสถานศึกษา เพื่อความสอดคล้องกับความต้องการของชุมชน หน่วยงานภาครัฐ และเอกชน
๕. สร้างความร่วมมือกับบุคคล ชุมชน องค์กรต่างๆ ทั้งใน และต่างประเทศเพื่อจัดการศึกษา การจัดการทรัพยากรของการศึกษา การจัดการกระบวนการเรียนรู้การบริการทางวิชาการ/วิชาชีพ โดยใช้เทคโนโลยีที่เหมาะสม
๖. ยกระดับคุณภาพในการบริหารจัดการด้านงบประมาณ และการเงิน
๗. จัดทำแผนพัฒนาการบริหารจัดการตามอัตลักษณ์ของสถานศึกษา
๘. สร้าง Good Government ในการบริหารงาน โดยใช้หลักธรรมาภิบาล

๙. พัฒนาระบบฐานข้อมูลสารสนเทศให้มีความทันสมัย และเป็นไปตามความต้องการ ของผู้เรียน
๑๐. สร้างความร่วมมือกับภาคีเครือข่าย ในการยกระดับการบริหารจัดการทรัพยากรด้านพัสดุ-ครุภัณฑ์
๑๑. การระดมทรัพยากร เพื่อบริหารการจัดการอาชีวศึกษากับภาคีเครือข่ายทั้งในและต่างประเทศ
๑๑. ส่งเสริม พัฒนา ปรับปรุง นวัตกรรม สิ่งประดิษฐ์ งานสร้างสรรค์ งานวิจัย ของครูผู้สอน และผู้เรียน
๑๒. เผยแพร่ นวัตกรรม สิ่งประดิษฐ์ งานสร้างสรรค์ งานวิจัย ของครูผู้สอน และผู้เรียน ต่อสาธารณชน
๑๓. ส่งเสริม สนับสนุนกิจกรรมการรักชาติ เทิดทูนพระมหากษัตริย์ และการปกครองในระบอบประชาธิปไตย
๑๔. ทำนุบำรุงศาสนา ศิลปะ และวัฒนธรรมไทยปลูกฝังจิตสำนึกด้านการอนุรักษ์ทรัพยากร ธรรมชาติ สิ่งแวดล้อม และน้อมนำหลักปรัชญาของเศรษฐกิจพอเพียงไปสู่การปฏิบัติ
๑๕. พัฒนาบุคลากรภายในสถานศึกษา ให้มีความรู้เกี่ยวกับระบบการประกันคุณภาพภายใน ตามมาตรฐานการศึกษาของวิทยาลัย และมาตรฐานการอาชีวศึกษา
๑๖. พัฒนาบุคลากรภายในสถานศึกษา ให้สามารถบริหารจัดการ และดำเนินการตามระบบประกันคุณภาพการศึกษาภายใน ตามมาตรฐานการอาชีวศึกษา ของวิทยาลัยฯ และมาตรฐานการอาชีวศึกษา

๒.๖ เกียรติประวัติของสถานศึกษา

รางวัลและผลงานของครูและบุคลากรทางการศึกษา ปีการศึกษา ๒๕๖๒

ชื่อ-สกุล/รายการ	รางวัล	ระดับ	ให้โดย
นายสรชัย ไทมุณี โมเดล For Good Health	รางวัลอื่น ๆ	ชาติ	สมาคมวิทยาลัยเทคโนโลยีและอาชีวศึกษาเอกชนแห่งประเทศไทย ร่วมกับสำนักงานคณะกรรมการการอาชีวศึกษา

รางวัลและผลงานของผู้เรียน ปีการศึกษา ๒๕๖๒

ชื่อ-สกุล/รายการ	รางวัล	ระดับ	ให้โดย
นางสาวสิริรัต สีแก้ว หมอนอิงหลอดกาแฟ	รอง ชนะเลิศ	ชาติ	สมาคมวิทยาลัยเทคโนโลยีและอาชีวศึกษาเอกชนแห่งประเทศไทยร่วมกับสำนักงานคณะกรรมการการอาชีวศึกษา
นายจักรพันธ์ วังทะพันธ์ เคสตู้ยา	รางวัลอื่น ๆ	ชาติ	สมาคมวิทยาลัยเทคโนโลยีและอาชีวศึกษาเอกชนแห่งประเทศไทยร่วมกับสำนักงานคณะกรรมการการ

ชื่อ-สกุล/รายการ	รางวัล	ระดับ	ให้โดย
			อาชีวศึกษา
นายธนชนธ์ ฉวีวงศ์ ออกแบบตราสัญลักษณ์สินค้าด้วย โปรแกรม Adobe photoshop	รางวัลอื่น ๆ	จังหวัด	มหาวิทยาลัยกรุงเทพสุวรรณภูมิ
นางสาวนุศรา พุดกุดเรือ ออกแบบตราสัญลักษณ์สินค้าด้วย โปรแกรม Adobe Photoshop	รางวัลอื่น ๆ	จังหวัด	มหาวิทยาลัยกรุงเทพสุวรรณภูมิ
นายฉันทน์ โปร่งปลอด ลิปสติกแฟลชไดร์ฟ	รางวัลอื่น ๆ	ชาติ	สมาคมวิทยาลัยเทคโนโลยีและอาชีวศึกษาเอกชนแห่ง ประเทศไทยร่วมกับสำนักงานคณะกรรมการการ อาชีวศึกษา
นางสาวเสาวลักษณ์ อุทรมณ์ สิ่งประดิษฐ์จากวัสดุเหลือใช้	รางวัลอื่น ๆ	จังหวัด	มหาวิทยาลัยกรุงเทพสุวรรณภูมิ
นางสาวกัลยณัฐ บัทท์ ตอบปัญหาคณิตศาสตร์พื้นฐาน	รางวัลอื่น ๆ	จังหวัด	มหาวิทยาลัยกรุงเทพสุวรรณภูมิ

รางวัลและผลงานของผู้เรียน ปีการศึกษา ๒๕๖๒

ชื่อ-สกุล/รายการ	รางวัล	ระดับ	ให้โดย
นายนรินทร์ แซ่เจง สิ่งประดิษฐ์kestupla ได้รับรางวัล ชมเชย	รางวัลอื่น ๆ	ชาติ	สำนักงานคณะกรรมการการอาชีวศึกษาร่วมกับสมาคม วิทยาลัยเทคโนโลยีและอาชีวศึกษาเอกชนแห่งประเทศไทย
นายปฏิพัทธ์ สุดตา สิ่งประดิษฐ์kestupla ได้รับรางวัล ชมเชย	รางวัลอื่น ๆ	ชาติ	สำนักงานคณะกรรมการการอาชีวศึกษาร่วมกับสมาคม วิทยาลัยเทคโนโลยีและอาชีวศึกษาเอกชนแห่งประเทศไทย
นายวุฒิวัฒน์ มีโคตร สิ่งประดิษฐ์kestupla ได้รับรางวัล ชมเชย	รางวัลอื่น ๆ	ชาติ	สำนักงานคณะกรรมการการอาชีวศึกษาร่วมกับสมาคม วิทยาลัยเทคโนโลยีและอาชีวศึกษาเอกชนแห่งประเทศไทย
นายกิตติกร ทองคำ สิ่งประดิษฐ์kestupla ได้รับรางวัล	รางวัลอื่น ๆ	ชาติ	สำนักงานคณะกรรมการการอาชีวศึกษาร่วมกับสมาคม วิทยาลัยเทคโนโลยีและอาชีวศึกษาเอกชนแห่งประเทศไทย

ชื่อ-สกุล/รายการ	รางวัล	ระดับ	ให้โดย
ชมเชย			
นายสุกฤษฎ์ พูนสกุล สิ่งประดิษฐ์เคสตู้ปลา ได้รับรางวัล ชมเชย	รางวัลอื่น ๆ	ชาติ	สำนักงานคณะกรรมการการอาชีวศึกษาร่วมกับสมาคม วิทยาลัยเทคโนโลยีและอาชีวศึกษาเอกชนแห่งประเทศไทย
นางสาวชลธิชา บุญพูน ประกวดร้องเพลงลูกทุ่งได้รับรางวัล เหรียญทองแดง	รางวัลอื่น ๆ	ภาค	สำนักงานคณะกรรมการการอาชีวศึกษาร่วมกับสมาคม วิทยาลัยเทคโนโลยีและอาชีวศึกษาเอกชนแห่งประเทศไทย
นายรัฐภูมิ วัฒนากกร ประกวดร้องเพลงลูกทุ่ง ได้รับ รางวัลเหรียญเงิน	รอง ชนะเลิศ	ภาค	สำนักงานคณะกรรมการการอาชีวศึกษาร่วมกับสมาคม วิทยาลัยเทคโนโลยีและอาชีวศึกษาเอกชนแห่งประเทศไทย
นางสาวกนกวรรณ เนียงภา ทักษะวิชาชีพวิชาเทคนิคการ นำเสนอได้รับรางวัลเหรียญ ทองแดง	รางวัลอื่น ๆ	ชาติ	สำนักงานคณะกรรมการการอาชีวศึกษาร่วมกับสมาคม วิทยาลัยเทคโนโลยีและอาชีวศึกษาเอกชนแห่งประเทศไทย
นาย ณิชวุฒิ เมืองชา ทักษะวิชาชีพ เทคนิคการนำเสนอ ได้รับรางวัลเหรียญทองแดง	รางวัลอื่น ๆ	ชาติ	สำนักงานคณะกรรมการการอาชีวศึกษาร่วมกับสมาคม วิทยาลัยเทคโนโลยีและอาชีวศึกษาเอกชนแห่งประเทศไทย

ส่วนที่ ๓

มาตรฐานการศึกษาของสถานศึกษา

ให้สถานศึกษาระบุมาตรฐานการศึกษาของสถานศึกษาซึ่งเป็นไปตามมาตรฐานการอาชีวศึกษาที่รัฐมนตรีว่าการกระทรวงศึกษาธิการประกาศกำหนด และสถานศึกษาสามารถกำหนดมาตรฐานการศึกษาหรือประเด็นการประเมินเพิ่มเติมตามบริบทของสถานศึกษา

มาตรฐานการศึกษาของวิทยาลัยเทคโนโลยีพัฒนาอ่อนนุชบริหาร ประกอบด้วย ๓ มาตรฐาน ๙ ประเด็นการประเมิน ดังนี้

มาตรฐานที่ ๑ คุณลักษณะของผู้สำเร็จการศึกษาอาชีวศึกษาที่พึงประสงค์

การจัดการอาชีวศึกษา เป็นการจัดการศึกษาเพื่อพัฒนาผู้สำเร็จการศึกษาอาชีวศึกษาให้มีความรู้ มีทักษะและการประยุกต์ใช้เป็นไปตามมาตรฐานคุณวุฒิอาชีวศึกษาแต่ละระดับการศึกษา และมีคุณธรรม จริยธรรม และคุณลักษณะที่พึงประสงค์ ประกอบด้วยประเด็นการประเมิน ดังนี้

๑.๑ ด้านความรู้

ผู้สำเร็จการศึกษาอาชีวศึกษามีความรู้เกี่ยวกับข้อเท็จจริง ตามหลักการ ทฤษฎี และแนวปฏิบัติต่าง ๆ ที่เกี่ยวข้องกับสาขาวิชาที่เรียน หรือทำงาน โดยเน้นความรู้เชิงทฤษฎี และหรือข้อเท็จจริง เป็นไปตามมาตรฐานคุณวุฒิอาชีวศึกษาแต่ละระดับการศึกษา

๑.๒ ด้านทักษะและการประยุกต์ใช้

ผู้สำเร็จการศึกษาอาชีวศึกษามีทักษะที่จำเป็นในศตวรรษที่ ๒๑ ทักษะวิชาชีพ และทักษะชีวิตเป็นไปตามมาตรฐานคุณวุฒิอาชีวศึกษาแต่ละระดับการศึกษา สามารถประยุกต์ใช้ในการปฏิบัติงาน และการดำรงชีวิตอยู่ร่วมกับผู้อื่นได้อย่างมีความสุขตามปรัชญาของเศรษฐกิจพอเพียง และมีสุขภาวะที่ดี

๑.๓ ด้านคุณธรรม จริยธรรม และคุณลักษณะที่พึงประสงค์

ผู้สำเร็จการศึกษาอาชีวศึกษามีคุณธรรม จริยธรรม จรรยาบรรณวิชาชีพ เจตคติและกิจนิสัยที่ดี ภูมิใจและรักษาเอกลักษณ์ของชาติไทย เคารพกฎหมาย เคารพสิทธิของผู้อื่น มีความรับผิดชอบตามบทบาทหน้าที่ของตนเองตามระบอบประชาธิปไตยอันมีพระมหากษัตริย์ทรงเป็นประมุข มีจิตสาธารณะ และมีจิตสำนึกรักษ์สิ่งแวดล้อม

มาตรฐานที่ ๒ การจัดการอาชีวศึกษา

สถานศึกษามีครูที่มีคุณวุฒิการศึกษาและจำนวนตามเกณฑ์ที่กำหนด ใช้หลักสูตรฐานสมรรถนะในการจัดการเรียนการสอนที่เน้นผู้เรียนเป็นสำคัญ และบริหารจัดการทรัพยากรของสถานศึกษาอย่างมีประสิทธิภาพ มีความสำเร็จในการดำเนินการตามนโยบายสำคัญของหน่วยงานต้นสังกัดหรือหน่วยงานที่กำกับดูแลสถานศึกษา ประกอบด้วยประเด็นการประเมิน ดังนี้

๒.๑ ด้านหลักสูตรอาชีวศึกษา

สถานศึกษาใช้หลักสูตรฐานสมรรถนะที่สอดคล้องกับความต้องการของผู้เรียน ชุมชน สถานประกอบการ ตลาดแรงงาน มีการปรับปรุงรายวิชาเดิม หรือกำหนดรายวิชาใหม่ หรือกลุ่มวิชาเพิ่มเติมให้ทันต่อการเปลี่ยนแปลงของเทคโนโลยีและความต้องการของตลาดแรงงาน โดยความร่วมมือกับสถานประกอบการหรือหน่วยงานที่เกี่ยวข้อง

๒.๒ ด้านการจัดการเรียนการสอนอาชีวศึกษา

สถานศึกษามีครูที่มีคุณวุฒิการศึกษาและมีจำนวนตามเกณฑ์ที่กำหนด ได้รับการพัฒนาอย่างเป็นระบบ ต่อเนื่อง เพื่อเป็นผู้พร้อมทั้งด้านคุณธรรม จริยธรรมและความเข้มแข็งทางวิชาการและวิชาชีพ จัดการเรียนการสอนที่เน้นผู้เรียนเป็นสำคัญ ตอบสนองความต้องการของผู้เรียนทั้งวัยเรียนและวัยทำงาน ตามหลักสูตร มาตรฐานคุณวุฒิอาชีวศึกษาแต่ละระดับการศึกษา ตามระเบียบหรือข้อบังคับเกี่ยวกับการจัดการศึกษาและการประเมินผลการเรียนของแต่ละหลักสูตร ส่งเสริม สนับสนุน กำกับ ดูแลให้ครูจัดการเรียนการสอนรายวิชาให้ถูกต้อง ครบถ้วน สมบูรณ์

๒.๓ ด้านการบริหารจัดการ

สถานศึกษาบริหารจัดการบุคลากร สภาพแวดล้อม ภูมิทัศน์ อาคารสถานที่ ห้องเรียน ห้องปฏิบัติการ โรงฝึกงาน ศูนย์วิทยบริการ สื่อ แหล่งเรียนรู้ เทคโนโลยีสารสนเทศ ครุภัณฑ์ และงบประมาณของสถานศึกษาที่มีอยู่อย่างเต็มศักยภาพและมีประสิทธิภาพ

๒.๔ ด้านการนำนโยบายสู่การปฏิบัติ

สถานศึกษาประสบความสำเร็จในการดำเนินการบริหารจัดการสถานศึกษา ตามนโยบายสำคัญของหน่วยงานต้นสังกัดหรือหน่วยงานที่กำกับดูแลสถานศึกษามอบหมาย โดยความร่วมมือของผู้บริหาร ครู บุคลากรทางการศึกษาและผู้เรียน รวมทั้งการช่วยเหลือ ส่งเสริม สนับสนุนจากผู้ปกครอง ชุมชน สถานประกอบการและหน่วยงานที่เกี่ยวข้องทั้งภาครัฐและภาคเอกชน

มาตรฐานที่ ๓ การสร้างสังคมแห่งการเรียนรู้

สถานศึกษาร่วมมือกับบุคคล ชุมชน องค์กรต่าง ๆ เพื่อสร้างสังคมแห่งการเรียนรู้ มีการจัดทำ นวัตกรรม สิ่งประดิษฐ์ งานสร้างสรรค์ งานวิจัย ประกอบด้วยการประเมิน ดังนี้

๓.๑ ด้านความร่วมมือในการสร้างสังคมแห่งการเรียนรู้

สถานศึกษามีการสร้างความร่วมมือกับบุคคล ชุมชน องค์กรต่าง ๆ ทั้งในประเทศและต่างประเทศในการ จัดการศึกษา การจัดการทรัพยากรทางการศึกษา กระบวนการเรียนรู้ การบริการทางวิชาการและวิชาชีพ โดยใช้ เทคโนโลยีที่เหมาะสม เพื่อพัฒนาผู้เรียนและคนในชุมชนสู่สังคมแห่งการเรียนรู้

๓.๒ ด้านนวัตกรรม สิ่งประดิษฐ์ งานสร้างสรรค์ งานวิจัย

สถานศึกษาส่งเสริมสนับสนุนให้มีการจัดทำ นวัตกรรม สิ่งประดิษฐ์ งานสร้างสรรค์ งานวิจัย โดยผู้บริหาร ครู บุคลากรทางการศึกษา ผู้เรียน หรือร่วมกับบุคคล ชุมชน องค์กรต่าง ๆ ที่สามารถนำไปใช้ประโยชน์ได้ตาม วัตถุประสงค์ และเผยแพร่สู่สาธารณชน

ส่วนที่ ๔

รายงานการประเมินคุณภาพการศึกษาตามมาตรฐานการศึกษาของสถานศึกษา

สถานศึกษารายงานการประเมินผลและการติดตามตรวจสอบคุณภาพตามมาตรฐานการศึกษาของสถานศึกษา ในแต่ละมาตรฐานและประเด็นการประเมิน ดังนี้

๔.๑ มาตรฐานที่ ๑ คุณลักษณะของผู้สำเร็จการศึกษาอาชีวศึกษาที่พึงประสงค์

๔.๑.๑ ด้านความรู้ ให้สถานศึกษารายงานผลสัมฤทธิ์ในการพัฒนาคุณลักษณะของผู้สำเร็จการศึกษา อาชีวศึกษาที่พึงประสงค์ด้านความรู้ ตามรายการประเมินคุณภาพการศึกษาของสถานศึกษาอาชีวศึกษา ดังนี้

๑) ผลสัมฤทธิ์

๑) ผลการประเมินมาตรฐานวิชาชีพ ผู้เรียนที่ผ่านการประเมินมาตรฐานวิชาชีพในครั้งแรกเทียบกับผู้เรียนที่ ลงทะเบียนเรียนครบทุกรายวิชาตามโครงสร้างหลักสูตร โดยพิจารณาในภาพรวมของสถานศึกษา ผลการสอบ มาตรฐานวิชาชีพ

ระดับ ปวช. ผู้เรียนได้คะแนนได้คะแนนไม่ต่ำกว่าร้อยละ ๖๐

ระดับ ปวส. ผู้เรียนได้คะแนนได้คะแนนไม่ต่ำกว่าร้อยละ ๗๐

ผลการประเมิน ๔ คะแนน ระดับคุณภาพ ดีเลิศ

๒) ผลการทดสอบทางการศึกษาระดับชาติด้านอาชีวศึกษา (V-NET) จำนวนผู้เรียนในระดับประกาศนียบัตร วิชาชีพ (ปวช.) ชั้นปีที่ ๓ และผู้เรียนในระดับประกาศนียบัตรวิชาชีพชั้นสูง (ปวส.) ชั้นปีที่ ๒ ที่ได้คะแนนตั้งแต่ ค่าคะแนนเฉลี่ยระดับชาติขึ้นไป จากการทดสอบทางการศึกษาระดับชาติด้านอาชีวศึกษา (V-NET) จากสถาบัน ทดสอบทางการศึกษาแห่งชาติ (องค์การมหาชน) ผลการประเมิน ร้อยละ ๒๘.๕๔ ระดับคุณภาพ กำลังพัฒนา

๓) การมีงานทำและศึกษาต่อของผู้สำเร็จการศึกษา ผู้สำเร็จการศึกษาหลักสูตรประกาศนียบัตรวิชาชีพ (ปวช.) และหลักสูตรประกาศนียบัตรวิชาชีพชั้นสูง (ปวส.) ทั้งหมดของปีการศึกษาที่ผ่านมา มีงานทำใน หน่วยงานภาครัฐและเอกชน ประกอบอาชีพอิสระหรือศึกษาต่อ โดยไม่นับรวมผู้เรียนเทียบโอนความรู้และ ประสบการณ์จำแนกตามระดับ ประเภทวิชา สาขาวิชา สาขางานและภาพรวมของสถานศึกษา ผลการประเมิน ร้อยละ ๖๕.๕๔ ระดับคุณภาพ ดี

๔.๑.๒ ด้านทักษะและการประยุกต์ใช้ ให้สถานศึกษารายงานผลสัมฤทธิ์ในการพัฒนาคุณลักษณะของผู้สำเร็จ การศึกษาอาชีวศึกษาที่พึงประสงค์ด้านทักษะและการประยุกต์ใช้ ตามรายการประเมินคุณภาพการศึกษาของ สถานศึกษาอาชีวศึกษา ดังนี้

๑) ผลสัมฤทธิ์

๑) การดูแลและแนะแนวผู้เรียน ผู้สำเร็จการศึกษาหลักสูตรประกาศนียบัตรวิชาชีพ (ปวช.) และหลักสูตร ประกาศนียบัตรวิชาชีพชั้นสูง (ปวส.) ทั้งหมดเทียบกับจำนวนผู้เรียนหลักสูตรประกาศนียบัตรวิชาชีพ (ปวช.)

และหลักสูตรประกาศนียบัตรวิชาชีพชั้นสูง (ปวส.) แรกเข้าของรุ่นที่สำเร็จการศึกษา โดยพิจารณาในภาพรวมของสถานศึกษา มีผลการประเมิน ระดับคุณภาพ ดี

๒) ผลงานของผู้เรียนด้านนวัตกรรม สิ่งประดิษฐ์ งานสร้างสรรค์ หรืองานวิจัย สถานศึกษาได้นำนวัตกรรม สิ่งประดิษฐ์ งานสร้างสรรค์ หรืองานวิจัยของผู้เรียนไปใช้ประโยชน์จริงในสถานศึกษา และชุมชนบริเวณวิทยาลัย

๓) ผลการแข่งขันทักษะวิชาชีพ สถานศึกษาได้เข้าร่วมการประกวด แข่งขันทางด้านทักษะวิชาชีพ ด้านเทคนิคการนำเสนอ ได้รับรางวัลเหรียญทองแดง โดย สำนักงานคณะกรรมการการอาชีวศึกษาร่วมกับสมาคมวิทยาลัยเทคโนโลยีและอาชีวศึกษาเอกชนแห่งประเทศไทย

๔) ผลการประเมินมาตรฐานวิชาชีพ ผู้เรียนที่ผ่านการประเมินมาตรฐานวิชาชีพในครั้งแรกเทียบกับผู้เรียนที่ลงทะเบียนเรียนครบทุกรายวิชาตามโครงสร้างหลักสูตร โดยพิจารณาในภาพรวมของสถานศึกษา ระดับ ปวช. การทดสอบด้านทักษะและการประยุกต์ใช้ได้คะแนนไม่ต่ำกว่าร้อยละ ๘๐ ระดับ ปวส. การทดสอบด้านทักษะและการประยุกต์ใช้ได้คะแนนไม่ต่ำกว่าร้อยละ ๘๐

ผลการสอบมาตรฐานวิชาชีพ ผลการประเมิน ร้อยละ ๗๑.๒๗ ระดับคุณภาพ ดีเลิศ

๕) ผลการทดสอบทางการศึกษาระดับชาติด้านอาชีวศึกษา (V-NET) จำนวนผู้เรียนในระดับประกาศนียบัตรวิชาชีพ (ปวช.) ชั้นปีที่ ๓ และผู้เรียนในระดับประกาศนียบัตรวิชาชีพชั้นสูง (ปวส.) ชั้นปีที่ ๒ ที่ได้คะแนนตั้งแต่ค่าคะแนนเฉลี่ยระดับชาติขึ้นไป จากการทดสอบทางการศึกษาระดับชาติด้านอาชีวศึกษา (V-NET) จากสถาบันทดสอบทางการศึกษาแห่งชาติ (องค์การมหาชน) ร้อยละ ๒๘.๕๔ ระดับคุณภาพ กำลังพัฒนา

๖) การมีงานทำและศึกษาต่อของผู้สำเร็จการศึกษา ผู้สำเร็จการศึกษาหลักสูตรประกาศนียบัตรวิชาชีพ (ปวช.) และหลักสูตรประกาศนียบัตรวิชาชีพชั้นสูง (ปวส.) ทั้งหมดของปีการศึกษาที่ผ่านมา มีงานทำในหน่วยงานภาครัฐและเอกชน ประกอบอาชีพอิสระหรือศึกษาต่อ โดยไม่นับรวมผู้เรียนเทียบโอนความรู้และประสบการณ์จำแนกตามระดับ ประเภทวิชา สาขาวิชา สาขางานและภาพรวมของสถานศึกษา ผลการประเมิน ร้อยละ ๖๕.๕๔ ระดับคุณภาพ ดี

๔.๑.๓ ด้านคุณธรรม จริยธรรม และคุณลักษณะที่พึงประสงค์ ให้สถานศึกษารายงานผลสัมฤทธิ์ในการพัฒนาคุณลักษณะของผู้สำเร็จการศึกษาอาชีวศึกษาที่พึงประสงค์ด้านคุณธรรม จริยธรรม และคุณลักษณะที่พึงประสงค์ ตามรายการประเมินคุณภาพการศึกษาของสถานศึกษาอาชีวศึกษา ดังนี้

๑) ผลสัมฤทธิ์

๑) การดูแลและแนะแนวผู้เรียน สถานศึกษามีการพัฒนากระบวนการช่วยเหลือและแนะแนวผู้เรียนให้สามารถเป็นผู้สำเร็จการศึกษา มีคุณลักษณะอันพึงประสงค์ ได้แก่ มีความรับผิดชอบ ซื่อสัตย์ และเสียสละเพื่อส่วนรวม มีความเป็นประชาธิปไตยทำงานร่วมกับผู้อื่นได้ มีภาวะผู้นำ กล้าแสดงออก ภูมิใจในความเป็นไทย เห็นคุณค่าและร่วมพัฒนาภูมิปัญญาไทย มีจิตสำนึกในการอนุรักษ์ทรัพยากรธรรมชาติและสิ่งแวดล้อม เพื่อให้ผู้เรียนได้เป็นพลเมืองที่มีคุณภาพของสังคม

๒) ผู้เรียนมีคุณลักษณะที่พึงประสงค์ สถานศึกษามีการส่งเสริม ผู้เรียนร้อยละ ๘๐ ขึ้นไป มีความรับผิดชอบ ซื่อสัตย์ และเสียสละเพื่อส่วนรวม มีความเป็นประชาธิปไตยทำงานร่วมกับผู้อื่นได้อย่างเป็นกัลยาณมิตร มีภาวะผู้นำ กล้าแสดงออก ภูมิใจในความเป็นไทย เห็นคุณค่าและร่วมพัฒนาภูมิปัญญาไทย มีจิตสำนึกในการอนุรักษ์ทรัพยากรธรรมชาติและสิ่งแวดล้อม สนับสนุนให้ผู้เรียนร่วมกันจัดกิจกรรมเสริมหลักสูตร เพื่อพัฒนาผู้เรียนให้มีคุณลักษณะที่พึงประสงค์ ตามแนวทางการจัดกิจกรรมขององค์การนักวิชาชีพในอนาคตแห่งประเทศไทย (อวท.)

๓) ผู้เรียนมีสมรรถนะในการเป็นผู้ประกอบการหรือการประกอบอาชีพอิสระ สถานศึกษาส่งเสริม สนับสนุนและพัฒนาผู้เรียนให้มีสมรรถนะในการเป็นผู้ประกอบการหรือการประกอบอาชีพอิสระ โดยมีคุณธรรม จริยธรรม จรรยาบรรณวิชาชีพ เจตคติและกิจนิสัยที่ดีในการทำงาน ภูมิใจและรักษาเอกลักษณ์ของชาติไทย เคารพกฎหมาย เคารพสิทธิของผู้อื่น มีความรับผิดชอบตามบทบาทหน้าที่ของตนเองตามระบอบประชาธิปไตยอันมีพระมหากษัตริย์ทรงเป็นประมุข มีจิตสาธารณะ และมีจิตสำนึกรักษาสีงแวดล้อม

๔) ผลงานของผู้เรียนด้านนวัตกรรม สิ่งประดิษฐ์ งานสร้างสรรค์ หรืองานวิจัย สถานศึกษามีการส่งเสริม สนับสนุนให้ผู้เรียนพัฒนานวัตกรรม สิ่งประดิษฐ์ งานสร้างสรรค์ หรืองานวิจัยผลงานของผู้เรียนตามที่สำนักงานคณะกรรมการการอาชีวศึกษากำหนดหรือเข้าร่วมกับหน่วยงานอื่น โดยผู้เรียนได้มีคุณลักษณะอันพึงประสงค์ได้แก่ การเคารพสิทธิของผู้อื่น มีความรับผิดชอบตามบทบาทหน้าที่ของตนเองเพื่อให้บรรลุวัตถุประสงค์ของงานที่ได้รับมอบหมาย

๕) ผลการประเมินมาตรฐานวิชาชีพ ผู้เรียนมีคุณธรรม จริยธรรม เจตคติ และกิจนิสัยที่ดี ภูมิใจและรักษาเอกลักษณ์ของชาติไทย เคารพกฎหมาย เคารพสิทธิของผู้อื่น มีความรับผิดชอบตามบทบาทหน้าที่ของตนเองตามระบอบประชาธิปไตยอันมีพระมหากษัตริย์ทรงเป็นประมุข มีจิตสาธารณะ และมีจิตสำนึกรักษาสีงแวดล้อม ตามคุณลักษณะของผู้สำเร็จการศึกษาอาชีวศึกษาที่พึงประสงค์

๖) การมีงานทำและศึกษาต่อของผู้สำเร็จการศึกษา ผู้สำเร็จการศึกษาหลักสูตรประกาศนียบัตรวิชาชีพ (ปวช.) และหลักสูตรประกาศนียบัตรวิชาชีพชั้นสูง (ปวส.) ทั้งหมดของปีการศึกษาที่ผ่านมา มีงานทำในหน่วยงานภาครัฐและเอกชน ประกอบอาชีพอิสระหรือศึกษาต่อ โดยใช้หลักคุณธรรม จริยธรรม เจตคติและกิจนิสัยที่ดี เคารพกฎหมาย เคารพสิทธิของผู้อื่น มีความรับผิดชอบตามบทบาทหน้าที่ของตนเองตามระบอบประชาธิปไตยอันมีพระมหากษัตริย์ทรงเป็นประมุข มีจิตสาธารณะ ตามคุณลักษณะของผู้สำเร็จการศึกษาอาชีวศึกษาที่พึงประสงค์ ในการปฏิบัติงานในหน่วยอย่าง

๗) การบริการชุมชนและจิตอาสา สถานศึกษามีการบริหารจัดการ การบริการชุมชน การบริการวิชาการ การบริการวิชาชีพ และจิตอาสา โครงการมีส่วนร่วมของผู้บริหาร ครู บุคลากรทางการศึกษา และผู้เรียน และส่งเสริมให้ผู้เรียนเป็นผู้มีจิตอาสาโดยใช้วิชาชีพสร้างประโยชน์ให้กับชุมชนและสังคม โดยสถานศึกษาได้ปลูกฝังคุณธรรม จริยธรรม เจตคติและกิจนิสัยที่ดี ภูมิใจและรักษาเอกลักษณ์ของชาติไทย เคารพกฎหมาย เคารพสิทธิของผู้อื่น มีความรับผิดชอบตามบทบาทหน้าที่ของตนเองตามระบอบประชาธิปไตยอันมีพระมหากษัตริย์ทรงเป็นประมุข มีจิตสาธารณะ และมีจิตสำนึกรักษาสีงแวดล้อม ตามคุณลักษณะของผู้สำเร็จการศึกษาอาชีวศึกษาที่พึงประสงค์

๒) จุดเด่น

ด้านความรู้

๑. นักเรียน - นักศึกษาทุกคนเข้ารับการประเมินมาตรฐานวิชาชีพทุกคน เนื่องจากมีกำหนดการที่ชัดเจน
๒. นักเรียนมีความกระตือรือร้นในการสอบ (V-NET)
๓. นักเรียนผู้สำเร็จการศึกษาทุกคนได้รับถ่ายทอดความรู้ ทักษะ และประสบการณ์ด้านการทำงาน ผ่านการฝึกประสบการณ์วิชาชีพ

ด้านคุณธรรม จริยธรรมและคุณลักษณะที่พึงประสงค์

๑. นักเรียน-นักศึกษาทำกิจกรรมจิตอาสา และร่วมงานบริการชุมชนอย่างต่อเนื่องตลอดปีการศึกษา
๒. สถานศึกษาจัดกิจกรรม โครงการ ส่งเสริมนักเรียนให้ภาคภูมิใจรักษาเอกลักษณ์ของชาติไทย ปลูกฝังจิตสำนึกความรับผิดชอบตามบทบาทหน้าที่ของตนเองระบอบประชาธิปไตย

๓) จุดที่ควรพัฒนา

ด้านความรู้

๑. นักเรียนมีจำนวนน้อยในการให้ความสนใจทำธุรกิจ เพราะเข้าใจว่าต้องลงทุนเงินจำนวนมาก
๒. นักเรียน - นักศึกษาใช้เวลาในการเข้ารับการประเมินมาตรฐานวิชาชีพ ค่อนข้างยาวนาน เนื่องจากข้อสอบมีปริมาณมาก ทำให้เกิดความเหนื่อยล้า ประสิทธิภาพการทำข้อสอบลดลง
๓. นักเรียนที่ได้ค่าคะแนนเฉลี่ยระดับชาติอยู่ในระดับคุณภาพ กำลังพัฒนา

ด้านทักษะและการประยุกต์ใช้

๑. อุปกรณ์ และทักษะในการประดิษฐ์สิ่งประดิษฐ์ยังขาดทักษะด้านเกี่ยวกับระบบและการประกอบอุปกรณ์
๒. อุปกรณ์และสถานที่ฝึกซ้อมมีจำกัด อีกทั้งระยะเวลาที่ใช้ในการฝึกซ้อมน้อยเกินไป เนื่องจากได้รับทราบถึงกำหนดการของการแข่งขันในระยะสั้น
๓. นักเรียนได้เข้าร่วมการแข่งขัน
๔. นักเรียนได้เข้าร่วมแข่งขันทุกสาขาวิชาชีพ และนักเรียน - นักศึกษา มีทักษะในการแข่งขัน

ด้านคุณธรรม จริยธรรมและคุณลักษณะที่พึงประสงค์

๑. การกำหนดชั่วโมงจิตอาสา นักเรียนบางคนไม่ได้ปฏิบัติจริง

๔) ข้อเสนอแนะเพื่อการพัฒนา

ด้านความรู้

๑. การทำประชาสัมพันธ์เชิญชวนเพื่อให้นักเรียนให้ความสนใจกับการเป็นเจ้าของธุรกิจและให้ความสำคัญกับการเป็นผู้ประกอบการมากขึ้น
๒. ควรมีการจัดสอนพิเศษและสร้างแรงจูงใจให้กับนักเรียนนักศึกษาในการสอบมากกว่าขึ้น

ด้านทักษะและการประยุกต์ใช้

๑. ควรได้รับการสนับสนุนอุปกรณ์ต่างๆ จากหน่วยงานภายนอก

๒. ทางหน่วยงานที่จัดการแข่งขัน ควรมีหนังสือแจ้งให้ทราบก่อนการแข่งขันล่วงหน้าอย่างน้อย ๔-๕ สัปดาห์ เพื่อจะได้เตรียมการฝึกซ้อม

ด้านคุณธรรม จริยธรรมและคุณลักษณะที่พึงประสงค์

๑. ควรให้นักเรียนได้เข้าร่วมกิจกรรมที่ส่งเสริมคุณลักษณะที่พึงประสงค์จากหน่วยงานภายนอก เพื่อมุมมองการปฏิบัติตนที่หลากหลาย และทันสมัย

๔.๒ มาตรฐานที่ ๒ การจัดการอาชีวศึกษา

๔.๒.๑ ด้านหลักสูตรอาชีวศึกษา ให้สถานศึกษารายงานผลสัมฤทธิ์ในการพัฒนาการจัดการอาชีวศึกษาด้านหลักสูตรอาชีวศึกษา ตามรายการประเมินคุณภาพการศึกษาของสถานศึกษาอาชีวศึกษา ดังนี้

๑) ผลสัมฤทธิ์

๑. ด้านหลักสูตรอาชีวศึกษา

ผลสัมฤทธิ์ในการพัฒนาการจัดการอาชีวศึกษา ด้านหลักสูตรอาชีวศึกษาตามรายการประเมินคุณภาพการศึกษาของสถานศึกษาอาชีวศึกษา ดังนี้

๑. การพัฒนาหลักสูตรฐานสมรรถนะอย่างเป็นระบบ

๑.๑. ดำเนินการจัดทำโครงการพัฒนาคุณภาพรายวิชา/กลุ่มวิชา/สาขาวิชา/สาขางาน ประจำปีการศึกษา ๒๕๖๒

๑.๒. จัดทำคำสั่งแต่งตั้งคณะกรรมการดำเนินงานการจัดประชุมหลักสูตรฐานสมรรถนะอาชีวศึกษา/สาขาวิชา/รายวิชา ระดับประกาศนียบัตรวิชาชีพ (ปวช.) และระดับประกาศนียบัตรวิชาชีพชั้นสูง (ปวส.) ประจำปีการศึกษา ๒๕๖๒

๑.๓. ประสานงานโดยเชิญตัวแทนสถานประกอบการ ตัวแทนครูภายนอก ตัวแทนครูภายใน ตัวแทนศิษย์ ตัวแทนศิษย์ปัจจุบัน และตัวแทนผู้ปกครอง เข้าร่วมพัฒนาหลักสูตร และกำหนดสมรรถนะที่ นายจ้างต้องการ และคุณลักษณะที่นายจ้างต้องการจากแรงงานที่นอกเหนือจากความรู้ ให้สอดคล้องกับ การเปลี่ยนแปลงของเทคโนโลยีและความต้องการของตลาดแรงงาน

๑.๔. สถานศึกษามีการใช้หลักสูตรฐานสมรรถนะโดยการนำไปใช้ สนับสนุนการพัฒนาสื่อการสอน และจัดการเรียนการสอนในรายวิชาที่ได้รับการพัฒนา และครูผู้สอนได้นำแผนการจัดการเรียนรู้ไปจัดการเรียน การสอน ให้นักเรียน-นักศึกษาที่มีสมรรถนะตรงมาตรฐานระดับรายวิชา และระดับหลักสูตรเป็นไปตาม วัตถุประสงค์ของหลักสูตรที่ได้รับการพัฒนา

๑.๕. ดำเนินการติดตาม ประเมินผล และปรับปรุงหลักสูตรฐานสมรรถนะที่ได้จากการพัฒนาอย่างต่อเนื่องทุกปีการศึกษา

๒. การพัฒนาหลักสูตรฐานสมรรถนะหรือปรับปรุงรายวิชา หรือปรับปรุงรายวิชาเดิม หรือกำหนดรายวิชาเพิ่มเติม

๒.๑. สาขาวิชาหรือสาขางานที่สถานศึกษาจัดการเรียนการสอน มีจำนวน ๕ สาขาวิชา

๒.๒. สาขาวิชาหรือสาขางานมีการพัฒนาหลักสูตรฐานสมรรถนะ หรือปรับปรุงรายวิชา หรือปรับปรุงรายวิชาเดิม หรือกำหนดรายวิชาเพิ่มเติม มีจำนวน ๓ สาขาวิชา

การพัฒนาหลักสูตรฐานสมรรถนะหรือปรับปรุงรายวิชา หรือปรับปรุงรายวิชาเดิม หรือกำหนดรายวิชาเพิ่มเติม อยู่ในระดับคุณภาพ ดี

๓. คุณภาพของแผนการจัดการเรียนรู้สู่การปฏิบัติ

๓.๑ สถานศึกษามีการศึกษาความต้องการของตลาดแรงงานเพื่อการพัฒนาและการปรับปรุงหลักสูตร

๓.๒ สถานศึกษามีการประสานงานกับสถานประกอบการอย่างต่อเนื่อง ในการพัฒนาและการปรับปรุงหลักสูตร

๓.๓ สถานศึกษามีการพัฒนาหลักสูตรฐานสมรรถนะในสาขางาน รายวิชา ร่วมกับสถานประกอบการ หรือหน่วยงานที่เกี่ยวข้อง เพื่อให้ผู้เรียนมีสมรรถนะอาชีพสอดคล้องกับการเปลี่ยนแปลงของเทคโนโลยีและความต้องการของตลาดแรงงาน

๓.๔ สถานศึกษามีการใช้หลักสูตรฐานสมรรถนะที่ได้จากการพัฒนา

๔. การจัดทำแผนการจัดการเรียนรู้สู่การปฏิบัติที่เน้นผู้เรียนเป็นสำคัญและนำไปใช้ในการจัดการเรียนการสอน

๔.๑ จำนวนครูผู้สอนทั้งหมดของสถานศึกษา ๒๑ คน

๔.๒ จำนวนครูผู้สอนที่จัดทำแผนการจัดการเรียนรู้สู่การปฏิบัติที่เน้นผู้เรียนเป็นสำคัญและนำไปใช้ในการจัดการเรียนการสอน

การจัดทำแผนการจัดการเรียนรู้สู่การปฏิบัติที่เน้นผู้เรียนเป็นสำคัญ และนำไปใช้ในการสอน อยู่ในระดับคุณภาพ ดีเลิศ

๔.๒.๒ ด้านการจัดการเรียนการสอนอาชีวศึกษา ให้สถานศึกษารายงานผลสัมฤทธิ์ในการพัฒนาการจัดการอาชีวศึกษาด้านการจัดการเรียนการสอนอาชีวศึกษา ตามรายการประเมินคุณภาพการศึกษาของสถานศึกษาอาชีวศึกษา ดังนี้

๑) ผลสัมฤทธิ์

ผลสัมฤทธิ์ในพัฒนาการจัดการอาชีวศึกษาด้านจัดการเรียนการสอนอาชีวศึกษาตามรายการประเมินคุณภาพการศึกษาของสถานศึกษาอาชีวศึกษา ดังนี้

๑. คุณภาพของแผนการจัดการเรียนรู้สู่การปฏิบัติ

๑.๑ ครูผู้สอนมีการวิเคราะห์หลักสูตรรายวิชา เพื่อกำหนดหน่วยการเรียนรู้ที่มุ่งเน้นสมรรถนะอาชีพ

๑.๒ แผนการจัดการเรียนรู้มีการบูรณาการคุณธรรม จริยธรรม ค่านิยม คุณลักษณะที่พึงประสงค์ และปรัชญาของเศรษฐกิจพอเพียง

๑.๓ แผนการจัดการเรียนรู้มีการกำหนดรูปแบบการเรียนรู้สู่การปฏิบัติและกิจกรรมการจัด การเรียนรู้ที่ หลากหลาย

๑.๔ แผนการจัดการเรียนรู้มีการกำหนดการใช้สื่อ เครื่องมือ อุปกรณ์ และเทคโนโลยีการจัด การเรียนรู้ที่ เหมาะสม และนำมาใช้ในการจัดการเรียนการสอน

๑.๕ แผนการจัดการเรียนรู้มีการกำหนดแนวทางการวัดและประเมินผลตามสภาพจริง ด้วยรูปแบบ วิธีการ ที่หลากหลาย

๒. การจัดทำแผนการจัดการเรียนรู้สู่การปฏิบัติที่เน้นผู้เรียนเป็นสำคัญและนำไปใช้ในการจัดการเรียนการสอน

๒.๑ จำนวนครูที่จัดทำแผนการจัดการเรียนรู้สู่การปฏิบัติที่เน้นผู้เรียนเป็นสำคัญและนำไปใช้ในการจัดการ เรียนการสอน ๑๕ คน

๒.๒ จำนวนครูทั้งหมด ๒๑ คน

มีผลการประเมิน ร้อยละ ๗๑.๔๒ ระดับคุณภาพ ดีเลิศ

๓. การจัดการเรียนการสอน

๓.๑ จำนวนครูผู้สอนทั้งหมด ๒๑ คน

๓.๒ จำนวนครูผู้สอนที่มีคุณวุฒิทางการศึกษาตรงตามสาขาวิชาที่สอน ๒๑ คน คิดเป็นร้อยละ ๑๐๐

๓.๓ จำนวนครูผู้สอนที่มีแผนการจัดการเรียนรู้ครบทุกรายวิชาที่สอน ๒๑ คน คิดเป็นร้อยละ ๑๐๐

๓.๔ จำนวนครูผู้สอนที่จัดการเรียนการสอนตรงตามแผนการจัดการเรียนรู้ด้วยเทคนิควิธีการสอนที่ หลากหลาย มีการวัดและประเมินผลตามสภาพจริง ๒๑ คน คิดเป็นร้อยละ ๑๐๐

๓.๕ จำนวนครูผู้สอนที่ทำวิจัยเพื่อพัฒนาคุณภาพจัดการเรียนรู้และแก้ปัญหาการจัดการเรียนรู้ ๕ คน คิด เป็นร้อยละ ๒๓.๘๐

มีผลการประเมิน ร้อยละเฉลี่ย ๗๖.๑๙ ระดับคุณภาพ ดีเลิศ

๔. การบริหารจัดการชั้นเรียน

๔.๑ ร้อยละของครูผู้สอนที่จัดทำข้อมูลผู้เรียนเป็นรายบุคคล

๔.๒ ร้อยละของครูผู้สอนที่มีข้อมูลสารสนเทศหรือเอกสารประจำชั้นเรียนและรายวิชาเป็นปัจจุบัน

๔.๓ ร้อยละของครูผู้สอนที่ใช้เทคนิควิธีการบริหารจัดการชั้นเรียนให้มีบรรยากาศที่เอื้อต่อการเรียนรู้

๔.๔ ร้อยละของครูผู้สอนที่ใช้วิธีการเสริมแรงให้ผู้เรียนมีความมุ่งมั่นตั้งใจในการเรียน

๔.๕ ร้อยละของครูผู้สอนที่ดูแลช่วยเหลือผู้เรียนรายบุคคลด้านการเรียนและด้านอื่น ๆ

มีผลการประเมิน ร้อยละ ๘๒.๘๕ มีค่าคะแนน ๕ ระดับคุณภาพ ยอดเยี่ยม

๕. การพัฒนาตนเองและพัฒนาวิชาชีพ

๕.๑ ครูผู้สอนที่จัดทำแผนพัฒนาตนเองและเข้าร่วมการพัฒนาวิชาชีพ จำนวน ๒๑ คน

๕.๒ ครูผู้สอนที่ได้รับการพัฒนาตนเองอย่างน้อย ๑๒ ชั่วโมงต่อปี จำนวน ๖ คน

๕.๓ ครูผู้สอนที่นำผลจากการพัฒนาตนเองและการพัฒนาวิชาชีพมาใช้ในการจัดการเรียนการสอน จำนวน ๕ คน

๕.๔ ครูผู้สอนที่มีผลงานจากการพัฒนาตนเองและการพัฒนาวิชาชีพ จำนวน ๔ คน

๕.๕ ครูผู้สอนที่มีนวัตกรรมจากการพัฒนาตนเองและการพัฒนาวิชาชีพที่ได้รับการยอมรับ หรือเผยแพร่
จำนวน ๒ คน

มีผลการประเมิน ร้อยละเฉลี่ย ๓๖.๑๙ ระดับคุณภาพ กำลังพัฒนา

๖. การเข้าถึงระบบอินเทอร์เน็ตความเร็วสูงเพื่อการจัดการเรียนการสอนในชั้นเรียน

๖.๑ จำนวนห้องเรียน ห้องปฏิบัติการที่ใช้ในการจัดการเรียนการสอนทั้งหมดของสถานศึกษา จำนวน ๓๐ ห้อง

๖.๒ จำนวนห้องเรียน ห้องปฏิบัติการที่มีระบบอินเทอร์เน็ตความเร็วสูงในการจัดการเรียนการสอน จำนวน ๑๕ ห้อง

มีผลการประเมิน ร้อยละ ๕๐ ระดับคุณภาพ ปานกลาง

๔.๒.๓ ด้านการบริหารจัดการ ให้สถานศึกษารายงานผลสัมฤทธิ์ในการพัฒนาการจัดการอาชีวศึกษาด้านการบริหารจัดการ ตามรายการประเมินคุณภาพการศึกษาของสถานศึกษาอาชีวศึกษา ดังนี้

๑) ผลสัมฤทธิ์

ผลสัมฤทธิ์ในการบริหารจัดการบุคลากร สภาพแวดล้อม ภูมิทัศน์ อาคารสถานที่ ห้องเรียน ห้องปฏิบัติการ โรงฝึกงาน ศูนย์วิทยบริการ สื่อ แหล่งเรียนรู้ เทคโนโลยีสารสนเทศ ครุภัณฑ์ และงบประมาณของสถานศึกษา ที่มีอยู่อย่างเต็มศักยภาพและมีประสิทธิภาพ ดังนี้

๑ การบริหารจัดการระบบฐานข้อมูลสารสนเทศเพื่อการบริหารจัดการสถานศึกษา

การบริหารจัดการฐานข้อมูลสารสนเทศเพื่อการบริหารจัดการสถานศึกษา อยู่ในระดับ ดีเลิศ และมีการสำรวจประสิทธิภาพในการทำงานของระบบ PSM - Private System Management

๒. อาคารสถานที่ ห้องเรียน ห้องปฏิบัติการ โรงฝึกงานหรืองานฟาร์ม

การพัฒนาและดูแลสภาพแวดล้อมภูมิทัศน์อาคารสถานที่ ห้องเรียน ห้องปฏิบัติการ แหล่งการเรียนรู้ โรงฝึกงาน หรืองานฟาร์ม และสิ่งอำนวยความสะดวกให้มีความพร้อมและเพียงพอต่อการใช้งานของ ผู้เรียน หรือผู้รับบริการ เอื้อต่อการจัดการเรียนรู้ สอดคล้องกับบริบทของสถานศึกษา ระดับคุณภาพ ดีเลิศ

๓. ระบบสาธารณูปโภคพื้นฐาน

สถานศึกษามีการบริหารจัดการระบบไฟฟ้า ระบบประปา ระบบคมนาคม ระบบสื่อสาร รวมทั้งการจัดระบบรักษาความปลอดภัยภายในสถานศึกษาอย่างมีประสิทธิภาพ เพื่ออำนวยความสะดวกสำหรับให้บริการทางการศึกษาแก่บุคลากรทางการศึกษา ผู้เรียน หรือผู้ใช้บริการในสถานศึกษา ผลการประเมินระบบสาธารณูปโภคพื้นฐาน อยู่ในระดับ ดีเลิศ

๔. แหล่งเรียนรู้และศูนย์วิทยบริการ ผลการประเมินสถานศึกษามีแผนงาน โครงการพัฒนาแหล่งเรียนรู้ และศูนย์วิทยบริการหรือห้องสมุดอย่างต่อเนื่อง ศูนย์วิทยบริการหรือห้องสมุดมีสภาพแวดล้อมเอื้ออำนวยต่อการศึกษาค้นคว้าของผู้เรียน ครู บุคลากร มีจำนวนหนังสือต่อจำนวนผู้เรียนเป็นไปตามเกณฑ์มาตรฐานที่กำหนด และมีระบบสืบค้นด้วยตนเองเพียงพอ ผลการประเมิน ระดับคุณภาพ ดี

๕. ระบบอินเทอร์เน็ตความเร็วสูงเพื่อการใช้งานด้านสารสนเทศภายในสถานศึกษา สถานศึกษามีระบบอินเทอร์เน็ตความเร็วสูง สำหรับบริหารจัดการระบบสารสนเทศให้เกิดประสิทธิภาพ ในการบริหารจัดการ

สถานศึกษา ในด้านความสะดวก รวดเร็ว ถูกต้อง ทันเหตุการณ์ ประหยัดเวลา บุคลากรและ งบประมาณ เกิด การเชื่อมโยงแลกเปลี่ยนข้อมูลสารสนเทศระหว่างสถานศึกษากับสำนักงานคณะกรรมการการอาชีวศึกษาและ หน่วยงานอื่นที่เกี่ยวข้อง ระบบอินเทอร์เน็ตความเร็วสูงเพื่อการใช้งานด้านสารสนเทศภายในสถานศึกษา อยู่ใน ระดับ ดีเลิศ

๖. การเข้าถึงระบบอินเทอร์เน็ตความเร็วสูงเพื่อการจัดการเรียนการสอนในชั้นเรียน

สถานศึกษาพัฒนาระบบอินเทอร์เน็ตความเร็วสูง เพื่อส่งเสริมให้ครูผู้สอนใช้ในการจัดการเรียนการสอน การสืบค้น และพัฒนากระบวนการจัดการเรียนการสอนในชั้นเรียนได้เต็มศักยภาพระบบอินเทอร์เน็ตความเร็ว สูงเพื่อการใช้งานด้านสารสนเทศภายในสถานศึกษา อยู่ในระดับ กำลังพัฒนา

๔.๒.๔ ด้านการนำนโยบายสู่การปฏิบัติ ให้สถานศึกษารายงานผลสัมฤทธิ์ในการพัฒนาการจัดการอาชีวศึกษา ด้านการนำนโยบายสู่การปฏิบัติ ตามรายการประเมินคุณภาพการศึกษาของสถานศึกษาอาชีวศึกษา ดังนี้

๑) ผลสัมฤทธิ์

ผลสัมฤทธิ์ในการพัฒนาความสำเร็จในการดำเนินการบริหารจัดการสถานศึกษา ตามนโยบายสำคัญที่ หน่วยงานต้นสังกัดหรือหน่วยงานที่กำกับดูแลศึกษามอบหมาย โดยความร่วมมือของผู้บริหาร ครู บุคลากรทางการศึกษาและผู้เรียน รวมทั้งการช่วยเหลือ ส่งเสริม สนับสนุนจากผู้ปกครอง ชุมชน สถาน ประกอบการและหน่วยงานที่เกี่ยวข้องทั้งภาครัฐและภาคเอกชน ดังนี้

๑. การจัดการอาชีวศึกษาสู่ระบบทวิภาคี

การจัดการอาชีวศึกษาระบบทวิภาคี ตามประกาศกระทรวงศึกษาธิการ เรื่องมาตรฐานการจัดการ อาชีวศึกษาระบบทวิภาคี ที่สำนักงานคณะกรรมการการอาชีวศึกษากำหนด มีผลการประเมิน ครบถ้วน ตาม ขั้นตอนที่ ๑,๒ ค่าคะแนน ๒ ระดับคุณภาพ ปานกลาง

๒. การระดมทรัพยากรเพื่อการจัดการเรียนการสอน

สถานศึกษามีการสร้างเครือข่ายความร่วมมือในการระดมทรัพยากรเพื่อการจัดการอาชีวศึกษาทั้งใน ประเทศและหรือต่างประเทศ ในด้านครูพิเศษ ครูภูมิปัญญาท้องถิ่น ครูผู้เชี่ยวชาญ ผู้ทรงคุณวุฒิสถาน ประกอบการ ด้านงบประมาณ ทุนการศึกษา วัสดุ อุปกรณ์ ครุภัณฑ์ ฯลฯ และมีการประเมินผลการดำเนินงาน เพื่อการปรับปรุงอย่างต่อเนื่อง ระดับคุณภาพ ดีเลิศ

๓. การบริการชุมชนและจิตอาสา

๓.๑. สถานศึกษาจัดกิจกรรมให้ผู้บริหาร ครู บุคลากรทางการศึกษา และผู้เรียนเข้าร่วมกิจกรรมบริการ ชุมชน

๓.๒. สถานศึกษาจัดกิจกรรมให้ผู้บริหาร ครู บุคลากรทางการศึกษา และผู้เรียนเข้าร่วมกิจกรรมบริการ วิชาการ

๓.๓. สถานศึกษาจัดกิจกรรมให้ผู้บริหาร ครู บุคลากรทางการศึกษา และผู้เรียนเข้าร่วมกิจกรรมบริการ วิชาชีพ

๓.๔. สถานศึกษาจัดกิจกรรมให้ผู้บริหาร ครู บุคลากรทางการศึกษา และผู้เรียนเข้าร่วมกิจกรรม กิจกรรมจิตอาสา

๓.๕. สถานศึกษามีนวัตกรรมบริการชุมชน วิชาการ วิชาชีพ และจิตอาสาของสถานศึกษา
การบริการชุมชนและจิตอาสา มีผลการประเมิน อยู่ในระดับคุณภาพ ดีเลิศ

๒) จุดเด่น

๑. สถานศึกษาส่งเสริม สนับสนุน กำกับดูแลให้ครูศึกษา และสำรวจข้อมูลความต้องการในการพัฒนา รายวิชาหรือกลุ่มวิชาโดยพัฒนาร่วมกับสถานประกอบการ ตัวแทนครูภายนอก ตัวแทนครูภายใน ตัวแทนศิษย์ ตัวแทนศิษย์ปัจจุบัน และตัวแทนผู้ประกอบการ
๒. สถานศึกษาสนับสนุนสื่อการสอนและกำกับดูแลให้ครูจัดการเรียนการสอนในรายวิชา/กลุ่มวิชาที่พัฒนา อย่างถูกต้อง ครบถ้วน สมบูรณ์
๓. สถานศึกษาส่งเสริม สนับสนุน กำกับดูแลให้มีการติดตาม ตรวจสอบ ประเมินผล และนำผลไปปรับปรุง แก้ไขรายวิชาหรือกลุ่มวิชาที่พัฒนา
๔. ระบบสารเครื่องข่ายอินเทอร์เน็ต ระบบสารสนเทศให้ใช้ภายในภายในสถานศึกษา
๕. ระบบไฟฟ้ามีความเหมาะสมกับสภาพใช้งานในสถานศึกษา ระบบประปาหรือน้ำดื่มเพียงพอต่อความต้องการ ระบบการสื่อสารที่ทันสมัย สะดวก รวดเร็ว และมีระบบรักษาความปลอดภัยที่ดี

๓) จุดที่ควรพัฒนา

๑. ควรพัฒนาหลักสูตรฐานสมรรถนะโดยเน้นในเรื่องการใช้เทคโนโลยีสารสนเทศ และจัดกิจกรรมการเรียนการสอนที่เอื้อต่อการใช้เทคโนโลยี เพื่อให้สอดคล้องกับการเปลี่ยนแปลงของเทคโนโลยี และการนำไปประยุกต์ใช้
๒. ความเสถียรของระบบ และยังขาดผู้เชี่ยวชาญของระบบในการดูแลและให้บริการ
๓. ระบบสารเครื่องข่ายอินเทอร์เน็ต ระบบสารสนเทศภายในภายในสถานศึกษา แต่ไม่ครอบคลุมในทุกจุดของสถานศึกษา
๔. ควรพัฒนาระบบระบายน้ำ และระบบกำจัดขยะที่เหมาะสม
๕. การเข้าถึงระบบอินเทอร์เน็ตความเร็วสูงเพื่อการจัดการเรียนการสอนครอบคลุมทุกห้องเรียน

๔) ข้อเสนอแนะเพื่อการพัฒนา

๑. ฝ่ายวิชาการกำกับดูแลติดตามให้ทุกสาขางานพัฒนารายวิชาสอดคล้องกับความต้องการของ สถานประกอบการอย่างต่อเนื่องทุกระยะ
๒. ควรมีผู้ดูแลระบบเฉพาะเพื่อป้องกันการเข้าถึงฐานข้อมูล
๓. ควรมีการจัดอบรม และฝึกปฏิบัติการใช้งานของระบบในด้านต่าง ๆ ให้แก่บุคลากร
๔. ควรมีผู้ดูแลระบบเฉพาะเพื่อแก้ไขปัญหาเบื้องต้น. เพิ่มจุดการกระจายสัญญาณอินเทอร์เน็ตความเร็วสูงให้มากยิ่งขึ้น
๕. ควรมีการจัดอบรม และฝึกปฏิบัติการใช้งานของระบบเครือข่ายในด้านต่าง ๆ ให้แก่บุคลากร
๖. ควรให้ผู้ให้บริการอินเทอร์เน็ตมาประเมินและเสนอแนะ Package Fiber High Speed Internet เพื่อการเข้าถึงระบบอินเทอร์เน็ตความเร็วสูงสำหรับการจัดการเรียนการสอนในทุกชั้นเรียน

๔.๓ มาตรฐานที่ ๓ การสร้างสังคมแห่งการเรียนรู้

๔.๓.๑ ด้านความร่วมมือในการสร้างสังคมแห่งการเรียนรู้ ให้สถานศึกษารายงานผลสัมฤทธิ์ในการพัฒนาการสร้างสังคมแห่งการเรียนรู้ด้านความร่วมมือในการสร้างสังคมแห่งการเรียนรู้ ตามรายการประเมินคุณภาพการศึกษาของสถานศึกษาอาชีวศึกษา ดังนี้

๑) ผลสัมฤทธิ์

ผลสัมฤทธิ์ในการพัฒนาการสร้างสังคมแห่งการเรียนรู้ด้านความร่วมมือในการสร้างสังคมแห่งการเรียนรู้ตามรายการประเมินคุณภาพการศึกษาของสถานศึกษาอาชีวศึกษา ดังนี้

๑. การบริหารสถานศึกษาแบบมีส่วนร่วม ผู้บริหารสถานศึกษาให้ครูและบุคลากรทางการศึกษามีส่วนร่วมในการกำหนดมาตรฐานการศึกษาของสถานศึกษา จัดทำแผนพัฒนาสถานศึกษาและแผนปฏิบัติการประจำปีหรือแผนปฏิบัติงานประจำปีและได้รับความเห็นชอบจากคณะกรรมการสถานศึกษา ครูและบุคลากรทางการศึกษามีส่วนร่วมในการดำเนินงานโครงการของสถานศึกษา ใช้หลักธรรมาภิบาลในการบริหารจัดการสถานศึกษา และใช้นวัตกรรมในการบริหารจัดการสถานศึกษา ตามเกณฑ์การประเมิน ระดับคุณภาพ ยอดเยี่ยม

๒. การระดมทรัพยากรเพื่อการจัดการเรียนการสอน สถานศึกษามีแผนงาน โครงการในการระดมทรัพยากรที่หลากหลายในการจัดการอาชีวศึกษาทั้งในประเทศ มีเครือข่ายความร่วมมือกับสถานประกอบการหรือหน่วยงานอื่น ๆ เพื่อพัฒนาศักยภาพครูและครูฝึกในสถานประกอบการ มีการจัดให้ครูพิเศษ ครูภูมิปัญญาท้องถิ่น ครูผู้เชี่ยวชาญ ผู้ทรงคุณวุฒิในสถานประกอบการทั้งในประเทศและหรือต่างประเทศร่วมพัฒนาผู้เรียน มีการระดมทรัพยากรเพื่อพัฒนาการจัดการศึกษาของสถานศึกษา เช่น งบประมาณทุนการศึกษา วัสดุ อุปกรณ์ ครุภัณฑ์ ฯลฯ ปรากฏผลการพัฒนาตามวัตถุประสงค์ของการระดมทรัพยากรอย่างเป็นรูปธรรม ระดมทรัพยากรในการจัดการอาชีวศึกษากับเครือข่าย เพื่อการปรับปรุงและพัฒนาอย่างต่อเนื่อง มีผลการประเมินในระดับ ดีเลิศ

๓. การบริการชุมชนและจิตอาสา สถานศึกษามีการบริหารจัดการ การบริการชุมชน การบริการวิชาชีพ ปลูกจิตอาสา โดยการมีส่วนร่วมของผู้บริหาร ครู บุคลากรทางการศึกษา และผู้เรียน และส่งเสริมให้ผู้เรียนเป็นผู้มีจิตอาสาโดยใช้วิชาชีพสร้างประโยชน์ให้กับชุมชนและสังคม มีผลการประเมิน อยู่ระดับคุณภาพ ดีเลิศ

๔.๓.๒ ด้านนวัตกรรม สิ่งประดิษฐ์ งานสร้างสรรค์ งานวิจัย ให้สถานศึกษารายงานผลสัมฤทธิ์ในการพัฒนาการสร้างสังคมแห่งการเรียนรู้ด้านนวัตกรรม สิ่งประดิษฐ์ งานสร้างสรรค์ งานวิจัย ตามรายการประเมินคุณภาพการศึกษาของสถานศึกษาอาชีวศึกษา ดังนี้

๑) ผลสัมฤทธิ์

ผลสัมฤทธิ์ในการพัฒนาการสร้างสังคมแห่งการเรียนรู้ด้านนวัตกรรม สิ่งประดิษฐ์ งานสร้างสรรค์ งานวิจัยตามรายการประเมินคุณภาพการศึกษาของสถานศึกษาอาชีวศึกษา ดังนี้

๑. ผลงานของผู้เรียนด้านนวัตกรรม สิ่งประดิษฐ์ งานสร้างสรรค์ หรืองานวิจัย สถานศึกษามีการส่งเสริมสนับสนุนให้ผู้เรียนพัฒนานวัตกรรม สิ่งประดิษฐ์ งานสร้างสรรค์ หรืองานวิจัยผลงานของผู้เรียนได้รับรางวัล

จากการประกวดนวัตกรรม สิ่งประดิษฐ์งานสร้างสรรค์ หรืองานวิจัยตามที่สำนักงานคณะกรรมการการอาชีวศึกษากำหนดหรือเข้าร่วมกับหน่วยงานอื่น ซึ่งผลงานของผู้เรียนด้านนวัตกรรม สิ่งประดิษฐ์ งานสร้างสรรค์ หรืองานวิจัย มีผลการประเมิน ระดับคุณภาพ ปานกลาง

๒. การจัดการเรียนการสอน

๒.๑ จำนวนครูผู้สอนทั้งหมด ๒๑ คน

๒.๒ จำนวนครูผู้สอนที่มีคุณวุฒิทางการศึกษาตรงตามสาขาวิชาที่สอน ๒๑ คน คิดเป็นร้อยละ ๑๐๐

๒.๓ จำนวนครูผู้สอนที่มีแผนการจัดการเรียนรู้ครบทุกรายวิชาที่สอน ๒๑ คน คิดเป็นร้อยละ ๑๐๐

๒.๔ จำนวนครูผู้สอนที่จัดการเรียนการสอนตรงตามแผนการจัดการเรียนรู้ด้วยเทคนิควิธีการสอนที่

หลากหลาย มีการวัดและประเมินผลตามสภาพจริง ๒๑ คน คิดเป็นร้อยละ ๑๐๐

๒) จุดเด่น

๑. ครูผู้สอนทั้งหมดมีคุณวุฒิทางการศึกษาตรงตามสาขาวิชาที่สอน มีแผนการจัดการเรียนรู้ครบทุกรายวิชาที่สอน และมีวิธีการสอนที่หลากหลาย มีการวัดและประเมินผลตามสภาพจริง สามารถใช้สื่อนวัตกรรม

เทคโนโลยีทางการศึกษา และแหล่งเรียนรู้ในการจัดการเรียนการสอน ครบทุกคน

๒. เปิดโอกาสให้นักเรียนได้เข้าร่วมการแข่งขันทุกสาขาวิชาชีพ

๓. เปิดโอกาสให้นักเรียนได้เข้าร่วมแข่งขันทุกสาขาวิชาชีพ และนักเรียน - นักศึกษา มีทักษะการแข่งขัน

๓) จุดที่ควรพัฒนา

๑. ครูหลายท่าน ไม่ได้ทำวิจัยเพื่อพัฒนาคุณภาพการจัดการเรียนรู้และแก้ปัญหาการจัดการเรียนรู้

๒. อุปกรณ์และสถานที่ฝึกซ้อมมีจำกัด อีกทั้งระยะเวลาที่ใช้ในการฝึกซ้อมน้อยเกินไป เนื่องจากได้รับทราบถึงกำหนดการของการแข่งขันในระยะสั้น

๓. ไม่มีงบประมาณสนับสนุนที่เพียงพอในการสร้างสังคมแห่งการเรียนรู้ ด้านนวัตกรรม สิ่งประดิษฐ์ งานสร้างสรรค์ โดยเฉพาะงานวิจัย

๔) ข้อเสนอแนะเพื่อการพัฒนา

๑. ฝ่ายวิชาการกำกับดูแลติดตามให้ทุกสาขางานพัฒนารายวิชาสอดคล้องกับความต้องการของสถานประกอบการอย่างต่อเนื่องทุกระยะ

๒. ทางหน่วยงานที่จัดการแข่งขัน ควรมีหนังสือแจ้งให้ทราบก่อนการแข่งขันล่วงหน้าอย่างน้อย ๑ เดือน เพื่อจะได้เตรียมการฝึกซ้อม

๓. จัดสรรงบประมาณให้เพียงพอ

ส่วนที่ ๕

ผลการประเมินคุณภาพการศึกษาของสถานศึกษา ตามมาตรฐานการ อาชีวศึกษา พ.ศ. ๒๕๖๑

ให้สถานศึกษารายงานผลการประเมินคุณภาพการศึกษาของสถานศึกษาตามมาตรฐานการอาชีวศึกษา พ.ศ. ๒๕๖๑ จำนวน ๓ มาตรฐาน ตามระดับการจัดการศึกษาของสถานศึกษา ดังนี้

๕.๑ มาตรฐานที่ ๑ คุณลักษณะของผู้สำเร็จการศึกษาอาชีวศึกษาที่พึงประสงค์

ตารางที่ ๑ ผลการประเมินคุณภาพการศึกษาของสถานศึกษาตามมาตรฐานที่ ๑ ในแต่ละประเด็นการประเมิน

ประเด็นการประเมินที่ ๑ ด้านความรู้			
ข้อการประเมิน	ค่าน้ำหนัก	ค่าคะแนน	คะแนนที่ได้ (ค่าน้ำหนักxค่าคะแนน)
๑.๑ ผลการประเมินมาตรฐานวิชาชีพ	๒๐	๔	๘๐
๑.๒ ผลการทดสอบทางการศึกษาระดับชาติด้าน อาชีวศึกษา (V-NET)	๓	๑	๓
ผลรวมคะแนนที่ได้			๘๓
ร้อยละของคะแนน ประเด็นการประเมินที่ ๑ = (ผลรวมคะแนนที่ได้ X ๑๐๐) / ๑๑๕			๗๒.๑๗
ระดับคุณภาพการศึกษาของสถานศึกษา ประเด็นการประเมินที่ ๑ ด้านความรู้ ยอดเยี่ยม (ร้อยละ ๘๐ ขึ้นไป) ดีเลิศ (ร้อยละ ๗๐.๐๐ - ๗๙.๙๙) ดี (ร้อยละ ๖๐.๐๐ - ๖๙.๙๙) ปานกลาง (ร้อยละ ๕๐.๐๐ - ๕๙.๙๙) กำลังพัฒนา (น้อยกว่าร้อยละ ๕๐.๐๐)			
ประเด็นการประเมินที่ ๒ ด้านทักษะและการประยุกต์ใช้			
ข้อการประเมิน	ค่าน้ำหนัก	ค่าคะแนน	คะแนนที่ได้ (ค่าน้ำหนักxค่าคะแนน)
๒.๑ ผู้เรียนมีสมรรถนะในการเป็นผู้ประกอบการหรือ การประกอบอาชีพอิสระ	๓	๓	๙
๒.๒ ผลการแข่งขันทักษะวิชาชีพ	๒	๔	๘
ผลรวมคะแนนที่ได้			๑๗
ร้อยละของคะแนน ประเด็นการประเมินที่ ๒ = (ผลรวมคะแนนที่ได้ X ๑๐๐) /			๖๘.๐๐

ประเด็นการประเมินที่ ๒ ด้านทักษะและการประยุกต์ใช้			
ข้อการประเมิน	ค่าน้ำหนัก	ค่าคะแนน	คะแนนที่ได้ (ค่าน้ำหนักxค่าคะแนน)
๒๕			
ระดับคุณภาพการศึกษาของสถานศึกษา ประเด็นการประเมินที่ ๒ ด้านทักษะและการประยุกต์ใช้ ยอดเยี่ยม (ร้อยละ ๘๐ ขึ้นไป) ดีเลิศ (ร้อยละ ๗๐.๐๐ – ๗๙.๙๙) ดี (ร้อยละ ๖๐.๐๐ – ๖๙.๙๙) ปานกลาง (ร้อยละ ๕๐.๐๐ – ๕๙.๙๙) กำลังพัฒนา (น้อยกว่าร้อยละ ๕๐.๐๐)			
ประเด็นการประเมินที่ ๓ ด้านคุณธรรม จริยธรรม และคุณลักษณะที่พึงประสงค์			
ข้อการประเมิน	ค่าน้ำหนัก	ค่าคะแนน	คะแนนที่ได้ (ค่าน้ำหนักxค่าคะแนน)
๓.๑ การดูแลและแนะแนวผู้เรียน	๒	๕	๑๐
๓.๒ ผู้เรียนมีคุณลักษณะที่พึงประสงค์	๒	๑	๒
๓.๓ การมีงานทำและศึกษาต่อของผู้สำเร็จการศึกษา	๑๕	๓	๔๕
ผลรวมคะแนนที่ได้			๕๗
ร้อยละของคะแนน ประเด็นการประเมินที่ ๓ = (ผลรวมคะแนนที่ได้ X ๑๐๐) / ๙๕			๖๐.๐๐
ระดับคุณภาพการศึกษาของสถานศึกษา ประเด็นการประเมินที่ ๓ ด้านคุณธรรม จริยธรรม และคุณลักษณะที่ พึงประสงค์ ยอดเยี่ยม (ร้อยละ ๘๐ ขึ้นไป) ดีเลิศ (ร้อยละ ๗๐.๐๐ – ๗๙.๙๙) ดี (ร้อยละ ๖๐.๐๐ – ๖๙.๙๙) ปานกลาง (ร้อยละ ๕๐.๐๐ – ๕๙.๙๙) กำลังพัฒนา (น้อยกว่าร้อยละ ๕๐.๐๐)			

๕.๒ มาตรฐานที่ ๒ การจัดการอาชีวศึกษา

ตารางที่ ๒ ผลการประเมินคุณภาพการศึกษาของสถานศึกษาตามมาตรฐานที่ ๒ ในแต่ละประเด็นการประเมิน

ประเด็นการประเมินที่ ๑ ด้านหลักสูตรอาชีวศึกษา			
ข้อการประเมิน	ค่าน้ำหนัก	ค่าคะแนน	คะแนนที่ได้ (ค่าน้ำหนักxค่าคะแนน)
๑.๑ การพัฒนาหลักสูตรฐานสมรรถนะอย่างเป็นระบบ	๒	๔	๘
๑.๒ การพัฒนาหลักสูตรฐานสมรรถนะ หรือปรับปรุง รายวิชา หรือปรับปรุงรายวิชาเดิม หรือกำหนดรายวิชา	๓	๓	๙

ประเด็นการประเมินที่ ๑ ด้านหลักสูตรอาชีวศึกษา			
ข้อการประเมิน	ค่าน้ำหนัก	ค่าคะแนน	คะแนนที่ได้ (ค่าน้ำหนักxค่าคะแนน)
เพิ่มเติม			
ผลรวมคะแนนที่ได้			๑๗
ร้อยละของคะแนน ประเด็นการประเมินที่ ๑ = (ผลรวมคะแนนที่ได้ X ๑๐๐) / ๒๕			๖๘.๐๐
ระดับคุณภาพการศึกษาของสถานศึกษา ประเด็นการประเมินที่ ๑ ด้านหลักสูตรอาชีวศึกษา ยอดเยี่ยม (ร้อยละ ๘๐ ขึ้นไป) ดีเลิศ (ร้อยละ ๗๐.๐๐ - ๗๙.๙๙) ดี (ร้อยละ ๖๐.๐๐ - ๖๙.๙๙) ปานกลาง (ร้อยละ ๕๐.๐๐ - ๕๙.๙๙) กำลังพัฒนา (น้อยกว่าร้อยละ ๕๐.๐๐)			
ประเด็นการประเมินที่ ๒ ด้านการจัดการเรียนการสอนอาชีวศึกษา			
ข้อการประเมิน	ค่าน้ำหนัก	ค่าคะแนน	คะแนนที่ได้ (ค่าน้ำหนักxค่าคะแนน)
๒.๑ คุณภาพของแผนการจัดการเรียนรู้สู่การปฏิบัติ	๒	๕	๑๐
๒.๒ การจัดทำแผนการจัดการเรียนรู้สู่การปฏิบัติที่เน้นผู้เรียนเป็นสำคัญ และนำไปใช้ในการจัดการเรียนการสอน	๓	๔	๑๒
๒.๓ การจัดการเรียนการสอน	๕	๕	๒๕
๒.๔ การบริหารจัดการชั้นเรียน	๓	๕	๑๕
๒.๕ การพัฒนาตนเองและพัฒนาวิชาชีพ	๒	๑	๒
๒.๖ การเข้าถึงระบบอินเทอร์เน็ตความเร็วสูงเพื่อการจัดการเรียนการสอนในชั้นเรียน	๒	๑	๒
ผลรวมคะแนนที่ได้			๖๖
ร้อยละของคะแนน ประเด็นการประเมินที่ ๒ = (ผลรวมคะแนนที่ได้ X ๑๐๐) / ๘๕			๗๗.๖๕
ระดับคุณภาพการศึกษาของสถานศึกษา ประเด็นการประเมินที่ ๒ ด้านการจัดการเรียนการสอนอาชีวศึกษา ยอดเยี่ยม (ร้อยละ ๘๐ ขึ้นไป) ดีเลิศ (ร้อยละ ๗๐.๐๐ - ๗๙.๙๙) ดี (ร้อยละ ๖๐.๐๐ - ๖๙.๙๙) ปานกลาง (ร้อยละ ๕๐.๐๐ - ๕๙.๙๙) กำลังพัฒนา (น้อยกว่าร้อยละ ๕๐.๐๐)			

ประเด็นการประเมินที่ ๓ ด้านการบริหารจัดการ			
ข้อการประเมิน	ค่าน้ำหนัก	ค่าคะแนน	คะแนนที่ได้ (ค่าน้ำหนักxค่าคะแนน)
๓.๑ การบริหารจัดการระบบข้อมูลสารสนเทศเพื่อการบริหารจัดการสถานศึกษา	๕	๔	๒๐
๓.๒ อาคารสถานที่ ห้องเรียน ห้องปฏิบัติการ โรงฝึกงาน หรืองานพาร์ม	๒	๕	๑๐
๓.๓ ระบบสาธารณสุขปลอดภัยพื้นฐาน	๒	๕	๑๐
๓.๔ แหล่งเรียนรู้และศูนย์วิทยบริการ	๒	๓	๖
๓.๕ ระบบอินเทอร์เน็ตความเร็วสูงเพื่อการใช้งานด้านสารสนเทศภายในสถานศึกษา	๒	๕	๑๐
ผลรวมคะแนนที่ได้			๕๖
ร้อยละของคะแนน ประเด็นการประเมินที่ ๓ = (ผลรวมคะแนนที่ได้ X ๑๐๐) / ๖๕			๘๖.๑๕
ระดับคุณภาพการศึกษาของสถานศึกษา ประเด็นการประเมินที่ ๓ ด้านการบริหารจัดการ ยอดเยี่ยม (ร้อยละ ๘๐ ขึ้นไป) ดีเลิศ (ร้อยละ ๗๐.๐๐ - ๗๙.๙๙) ดี (ร้อยละ ๖๐.๐๐ - ๖๙.๙๙) ปานกลาง (ร้อยละ ๕๐.๐๐ - ๕๙.๙๙) กำลังพัฒนา (น้อยกว่าร้อยละ ๕๐.๐๐)			
ประเด็นการประเมินที่ ๔ ด้านการนำนโยบายสู่การปฏิบัติ			
ข้อการประเมิน	ค่าน้ำหนัก	ค่าคะแนน	คะแนนที่ได้ (ค่าน้ำหนักxค่าคะแนน)
๔.๑ การจัดการอาชีวศึกษาระบบทวิภาคี	๖	๒	๑๒
ผลรวมคะแนนที่ได้			๑๒
ร้อยละของคะแนน ประเด็นการประเมินที่ ๔ = (ผลรวมคะแนนที่ได้ X ๑๐๐) / ๓๐			๔๐.๐๐
ระดับคุณภาพการศึกษาของสถานศึกษา ประเด็นการประเมินที่ ๔ ด้านการนำนโยบายสู่การปฏิบัติ ยอดเยี่ยม (ร้อยละ ๘๐ ขึ้นไป) ดีเลิศ (ร้อยละ ๗๐.๐๐ - ๗๙.๙๙) ดี (ร้อยละ ๖๐.๐๐ - ๖๙.๙๙) ปานกลาง (ร้อยละ ๕๐.๐๐ - ๕๙.๙๙) กำลังพัฒนา (น้อยกว่าร้อยละ ๕๐.๐๐)			

๕.๓ มาตรฐานที่ ๓ การสร้างสังคมแห่งการเรียนรู้

ตารางที่ ๓ ผลการประเมินคุณภาพการศึกษาของสถานศึกษาตามมาตรฐานที่ ๓ ในแต่ละประเด็นการประเมิน

ประเด็นการประเมินที่ ๑ ด้านความร่วมมือในการสร้างสังคมแห่งการเรียนรู้			
ข้อการประเมิน	ค่าน้ำหนัก	ค่าคะแนน	คะแนนที่ได้ (ค่าน้ำหนักxค่าคะแนน)
๑.๑ การบริหารสถานศึกษาแบบมีส่วนร่วม	๕	๔	๒๐
๑.๒ การระดมทรัพยากรเพื่อการจัดการเรียนการสอน	๒	๔	๘
๑.๓ การบริการชุมชนและจิตอาสา	๒	๔	๘
ผลรวมคะแนนที่ได้			๓๖
ร้อยละของคะแนน ประเด็นการประเมินที่ ๑ = (ผลรวมคะแนนที่ได้ X ๑๐๐) / ๔๕			๘๐.๐๐
ระดับคุณภาพการศึกษาของสถานศึกษา ประเด็นการประเมินที่ ๑ ด้านความร่วมมือในการสร้างสังคมแห่งการเรียนรู้			
ยอดเยี่ยม (ร้อยละ ๘๐ ขึ้นไป) ดีเลิศ (ร้อยละ ๗๐.๐๐ – ๗๙.๙๙) ดี (ร้อยละ ๖๐.๐๐ – ๖๙.๙๙) ปานกลาง (ร้อยละ ๕๐.๐๐ – ๕๙.๙๙) กำลังพัฒนา (น้อยกว่าร้อยละ ๕๐.๐๐)			
ประเด็นการประเมินที่ ๒ ด้านนวัตกรรม สิ่งประดิษฐ์ งานสร้างสรรค์ งานวิจัย			
ข้อการประเมิน	ค่าน้ำหนัก	ค่าคะแนน	คะแนนที่ได้ (ค่าน้ำหนักxค่าคะแนน)
๒.๑ ผลงานของผู้เรียนด้านนวัตกรรม สิ่งประดิษฐ์ งานสร้างสรรค์ หรืองานวิจัย	๓	๕	๑๕
ผลรวมคะแนนที่ได้			๑๕
ร้อยละของคะแนน ประเด็นการประเมินที่ ๒ = (ผลรวมคะแนนที่ได้ X ๑๐๐) / ๑๕			๑๐๐.๐๐
ระดับคุณภาพการศึกษาของสถานศึกษา ประเด็นการประเมินที่ ๒ ด้านนวัตกรรม สิ่งประดิษฐ์ งานสร้างสรรค์ งานวิจัย			
ยอดเยี่ยม (ร้อยละ ๘๐ ขึ้นไป) ดีเลิศ (ร้อยละ ๗๐.๐๐ – ๗๙.๙๙) ดี (ร้อยละ ๖๐.๐๐ – ๖๙.๙๙) ปานกลาง (ร้อยละ ๕๐.๐๐ – ๕๙.๙๙) กำลังพัฒนา (น้อยกว่าร้อยละ ๕๐.๐๐)			

๕.๔ สรุปผลการประเมินคุณภาพการศึกษาของสถานศึกษาโดยภาพรวม

ตารางที่ ๔ สรุปผลการประเมินคุณภาพการศึกษาของสถานศึกษาโดยภาพรวม

ผลการประเมินคุณภาพการศึกษาของสถานศึกษา ตามมาตรฐานการอาชีวศึกษา พ.ศ.๒๕๖๑	ร้อยละ
มาตรฐานที่ ๑ คุณลักษณะของผู้สำเร็จการศึกษาอาชีวศึกษาที่พึงประสงค์	๖๖.๘๑
ประเด็นที่ ๑.๑ ด้านความรู้	๗๒.๑๗
ประเด็นที่ ๑.๒ ด้านทักษะและการประยุกต์ใช้	๖๘
ประเด็นที่ ๑.๓ ด้านคุณธรรม จริยธรรม และคุณลักษณะที่พึงประสงค์	๖๐
มาตรฐานที่ ๒ การจัดการอาชีวศึกษา	๗๓.๖๖
ประเด็นที่ ๒.๑ ด้านหลักสูตรอาชีวศึกษา	๖๘
ประเด็นที่ ๒.๒ ด้านการจัดการเรียนการสอนอาชีวศึกษา	๗๗.๖๕
ประเด็นที่ ๒.๓ ด้านการบริหารจัดการ	๘๖.๑๕
ประเด็นที่ ๒.๔ ด้านการนำนโยบายสู่การปฏิบัติ	๔๐
มาตรฐานที่ ๓ การสร้างสังคมแห่งการเรียนรู้	๘๕
ประเด็นที่ ๓.๑ ด้านความร่วมมือในการสร้างสังคมแห่งการเรียนรู้	๘๐
ประเด็นที่ ๓.๒ ด้านนวัตกรรม สิ่งประดิษฐ์ งานสร้างสรรค์ งานวิจัย	๑๐๐
สรุปผลการประเมินคุณภาพการศึกษาของสถานศึกษา	๗๑.๘๐
ระดับคุณภาพการศึกษาของสถานศึกษา ยอดเยี่ยม (ร้อยละ ๘๐ ขึ้นไป) ดีเลิศ (ร้อยละ ๗๐.๐๐ – ๗๙.๙๙) ดี (ร้อยละ ๖๐.๐๐ – ๖๙.๙๙) ปานกลาง (ร้อยละ ๕๐.๐๐ – ๕๙.๙๙) กำลังพัฒนา (น้อยกว่าร้อยละ ๕๐.๐๐)	

ส่วนที่ ๖

ผลการประเมินคุณภาพการศึกษาของสถานศึกษาตามบริบทของ สถานศึกษาที่กำหนดเพิ่มเติม

สถานศึกษารายงานการประเมินผลและการติดตามตรวจสอบคุณภาพตามมาตรฐานการศึกษาของสถานศึกษา
ที่กำหนดเพิ่มเติม ในแต่ละมาตรฐานและประเด็นการประเมิน ดังนี้

ส่วนที่ ๗

แผนพัฒนาการจัดการศึกษาของสถานศึกษา

ให้สถานศึกษานำผลการประเมินและการติดตามตรวจสอบคุณภาพการศึกษาของสถานศึกษา มาศึกษา วิเคราะห์เพื่อกำหนดแผนพัฒนาระดับคุณภาพการจัดการศึกษาของสถานศึกษาให้เพิ่มขึ้น โดยมีเป้าหมายในการพัฒนาคุณภาพสถานศึกษาให้อยู่ในระดับคุณภาพ “ยอดเยี่ยม” รายละเอียดดังนี้

มาตรฐานและประเด็นการประเมิน	แผนพัฒนาเพื่อยกระดับคุณภาพการจัดการศึกษาของสถานศึกษา (แผนงาน โครงการ กิจกรรม)
มาตรฐานที่ ๑ คุณลักษณะของผู้สำเร็จการศึกษาอาชีวศึกษาที่พึงประสงค์	
๑.๑ ด้านความรู้	<ol style="list-style-type: none">1. โครงการเพื่อยกระดับคุณภาพนักเรียนที่ได้ค่าคะแนนเฉลี่ยระดับชาติอยู่ในเกณฑ์ระดับคุณภาพกำลังพัฒนา ได้แก่ โครงการพัฒนาการจัดการเรียน-การสอน ที่เน้นผู้เรียนเป็นสำคัญ โครงการพัฒนาคุณภาพผู้เรียน โครงการพัฒนาคุณภาพสาขาวิชา/สาขางาน/รายวิชา2. โครงการเตรียมความพร้อมก่อนสอบV-NET3. โครงการสอบมาตรฐานวิชาชีพ
๑.๒ ด้านทักษะและการประยุกต์ใช้	<ol style="list-style-type: none">1. จัดสรรงบประมาณสนับสนุนอุปกรณ์ เพื่อพัฒนาทักษะด้านนวัตกรรม สิ่งประดิษฐ์ งานสร้างสรรค์ และงานวิจัย2. โครงการแข่งขันทักษะวิชาชีพ3. โครงการการประกวดโครงงานวิทยาศาสตร์
๑.๓ ด้านคุณธรรม จริยธรรม และคุณลักษณะที่พึงประสงค์	<ol style="list-style-type: none">1. ร่วมกิจกรรมที่ส่งเสริมคุณลักษณะที่พึงประสงค์จากหน่วยงานภายนอก เพื่อมุมมองการปฏิบัติตนที่หลากหลาย และทันสมัย2. โครงการลดปัญหาการออกกลางคันของผู้เรียน3. โครงการติดตั้งระบบดูแลช่วยเหลือผู้เรียน4. โครงการกีฬาภายใน

มาตรฐานและประเด็นการประเมิน	แผนพัฒนาเพื่อยกระดับคุณภาพการจัดการศึกษาของสถานศึกษา (แผนงาน โครงการ กิจกรรม)
มาตรฐานที่ ๒ การจัดการอาชีวศึกษา	
๒.๑ ด้านหลักสูตรอาชีวศึกษา	<ol style="list-style-type: none"> 1. โครงการพัฒนาหลักสูตรฐานสมรรถนะโดยเน้นในเรื่องการใช้เทคโนโลยีสารสนเทศ และจัดกิจกรรมการเรียนการสอนที่เอื้อต่อการใช้เทคโนโลยีปัจจุบัน 2. โครงการพัฒนาด้านวิชาการและเสริมสร้างสมรรถนะวิชาชีพทุกสาขาวิชา
๒.๒ ด้านการจัดการเรียนการสอนอาชีวศึกษา	<ol style="list-style-type: none"> 1. โครงการจัดระบบสื่อการสอน โครงการพัฒนาสื่อการสอนอิเล็กทรอนิกส์ และโครงการประกวดสื่อการสอนคุณภาพดีเด่น 2. โครงการพัฒนาด้านวิชาการและเสริมสร้างสมรรถนะวิชาชีพทุกสาขาวิชา 3. โครงการประเมินผลการเรียนโดยใช้เทคโนโลยีสารสนเทศ 4. โครงการจัดหา วัสดุ-ครุภัณฑ์
๒.๓ ด้านการบริหารจัดการ	<ol style="list-style-type: none"> 1. จัดทำแผนงานและแผนการเรียนในการจัดการอาชีวศึกษาระบบทวิภาคีให้ครบทุกขั้นตอน 2. โครงการจัดหาวัสดุ-อุปกรณ์คอมพิวเตอร์เพื่อบริการและส่งเสริมสนับสนุนการเรียนการสอน
๒.๔ ด้านการนำนโยบายสู่การปฏิบัติ	<ol style="list-style-type: none"> 1. กำหนดผู้ดูแลระบบเฉพาะเพื่อแก้ไขปัญหาเบื้องต้น โครงการขยายจุดกระจายสัญญาณอินเทอร์เน็ต (Internet High Speed Access Point) ความเร็วสูงให้ครอบคลุมพื้นที่ในวิทยาลัย โครงการพัฒนาศูนย์วิทยบริการ โครงการบริการสืบค้นข้อมูลออนไลน์

มาตรฐานและประเด็นการประเมิน	แผนพัฒนาเพื่อยกระดับคุณภาพการจัดการศึกษาของสถานศึกษา (แผนงาน โครงการ กิจกรรม)
มาตรฐานที่ ๓ การสร้างสังคมแห่งการเรียนรู้	
๓.๑ ด้านความร่วมมือในการสร้างสังคมแห่งการเรียนรู้	<ol style="list-style-type: none"> 1. โครงการฝึกอบรมและพัฒนาทักษะครูและบุคลากรทางการศึกษา 2. โครงการส่งเสริมการฝึกอบรมพัฒนาทักษะความรู้ออนไลน์ ผ่าน THAIMOOC 3. โครงการฝึกอบรมและบริการวิชาชีพแก่ชุมชน
๓.๒ ด้านนวัตกรรม สิ่งประดิษฐ์ งานสร้างสรรค์งานวิจัย	<ol style="list-style-type: none"> 1. โครงการส่งเสริมและพัฒนาผลงานวิจัยนวัตกรรม สิ่งประดิษฐ์ 2. จัดสรรเพิ่มงบประมาณและแรงจูงใจให้มีการแข่งขันทักษะวิชาการและวิชาชีพในระดับจังหวัด ภูมิภาค และชาติ ให้ครบทุกสาขาวิชา

ภาคผนวก